



Strategia Rozwoju Gminy Pacanów  
na lata 2025-2035

Opracowane przez:



[www.CentrumFunduszyUE.pl](http://www.CentrumFunduszyUE.pl)

## Spis treści

Wprowadzenie .....	4
Wnioski z diagnozy.....	6
Wizja i misja .....	14
Cele strategiczne rozwoju w sferze społecznej, gospodarczej, przestrzennej i klimatyczno- środowiskowej .....	15
Kierunki działań podejmowane do osiągnięcia celów strategicznych.....	18
Oczekiwane rezultaty planowanych działań oraz wskaźniki ich osiągnięcia .....	20
Model struktury funkcjonalno-przestrzennej.....	26
Ustalenia i rekomendacje w zakresie kształtowania i prowadzenia polityki przestrzennej .	29
Obszary strategicznej interwencji .....	46
System realizacji strategii, w tym wytyczne do sporządzania dokumentów .....	50
Ramy finansowa i źródła finansowania.....	57
Spis tabel.....	62

## Wprowadzenie

Strategia Rozwoju Gminy Pacanów na lata 2025-2035 stanowi podstawowy instrument długofalowego zarządzania Gminą. Strategia określa strategiczne kierunki rozwoju Gminy Pacanów w perspektywie do 2035 r.

Strategia Rozwoju Gminy Pacanów jest dokumentem nadrzędnym względem innych dokumentów planistyczno-strategicznych obowiązujących w Gminie Pacanów, a także spójnym z dokumentami wyższego rzędu – Strategią Rozwoju Województwa Świętokrzyskiego 2030+ oraz Krajową Strategią Rozwoju Regionalnego 2030.

Prace nad Strategią rozpoczęto na mocy uchwały nr XI/62/24 Rady Miejskiej w Pacanowie z dnia 24 października 2024 r. w sprawie szczegółowego trybu i harmonogramu opracowania projektu strategii rozwoju gminy, zmienionej uchwałą nr XII/74/24 Rady Miejskiej w Pacanowie z dnia 29 listopada 2024 r.

Strategia Rozwoju Gminy Pacanów na lata 2025-2035 powstała w wyniku ustawy z dnia 7 lipca 2023 r. o zmianie ustawy o planowaniu i zagospodarowaniu przestrzennym oraz niektórych innych ustaw (Dz. U. z 2023 r. poz. 1688). Ponadto podstawę prawną dla wspomnianego dokumentu stanowią następujące akty prawne:

- ustawa z dnia 8 marca 1990 r. o samorządzie gminnym (Dz. U. z 2024 r. poz. 1465, 1572, 1907, 1940),
- ustawa z dnia 6 grudnia 2006 r. o zasadach prowadzenia polityki rozwoju (Dz. U. z 2025 r. poz. 198),
- ustawa z dnia 3 października 2008 r. o udostępnianiu informacji o środowisku i jego ochronie, udziale społeczeństwa w ochronie środowiska oraz o ocenach oddziaływania na środowisko (Dz. U. z 2024 r. poz. 112, 1881, 1940).

Przygotowanie Strategii poprzedziło również opracowanie dokumentu Diagnozy sytuacji społecznej, gospodarczej, przestrzennej i klimatyczno-środowiskowej Gminy Pacanów, której celem było przede wszystkim zidentyfikowanie najważniejszych uwarunkowań, problemów i potencjałów Gminy oraz jej otoczenia w celu zaplanowania długofalowej polityki rozwoju.

Ponadto diagnoza stanu obecnego oraz wyznaczenie oczekiwań społeczności lokalnej odbyły się na podstawie badania ankietowego przeprowadzonego za pośrednictwem formularza online udostępnionego na stronie internetowej Gminy Pacanów. Wnioski ze sporządzonej Diagnozy oraz wyników badania ankietowego pozwoliły sformułować wizję, misję oraz określić cele i kierunki działań, co zostało wyznaczone w Strategii Rozwoju Gminy Pacanów na lata 2025-2035.

## Wnioski z diagnozy

Zgodnie z ustawą o zasadach prowadzenia polityki rozwoju z dnia 6 grudnia 2006 r., podmiot opracowujący projekt strategii rozwoju przygotowuje diagnozę sytuacji społecznej, gospodarczej, przestrzennej i klimatyczno-środowiskowej. W Strategii natomiast zawarte są wnioski z diagnozy.

Diagnoza miała na celu rozpoznanie najważniejszych cech, zasobów, potencjałów i problemów Gminy Pacanów oraz jej otoczenia dla potrzeb planowania długofalowej polityki rozwoju. Diagnoza została zrealizowana w ujęciu dynamicznym (analizie poddano dane oraz informacje z lat 2019-2023 oraz 2024 r., jeśli dane były możliwe do pozyskania) i porównawczym (w zestawieniu z powiatem buskim, województwem świętokrzyskim i całą Polską) w kluczowych dla jej rozwoju obszarach.

Poniższe wyszczególnienie zawiera wnioski w wymiarze społecznym, gospodarczym, przestrzennym i klimatyczno-środowiskowym opracowane w oparciu o Diagnozę. Wnioski stanowią jedną z podstaw do sporządzenia celów strategicznych i kierunków działań zaplanowanych do realizacji w ramach niniejszej Strategii.

### Wnioski z diagnozy sytuacji społecznej

---

1. W latach 2019-2023 systematycznie zmniejszała się liczba mieszkańców Gminy Pacanów, co należy uznać za niekorzystne zjawisko wymagające podjęcia działań w celu przyciągnięcia nowych mieszkańców, a jednocześnie zatrzymania w Gminie obecnych.
2. Na przestrzeni analizowanych lat w Gminie Pacanów liczba osób w wieku poprodukcyjnym przeważa nad liczbą osób w wieku przedprodukcyjnym, co w połączeniu ze spadkiem liczby mieszkańców w wieku przedprodukcyjnym wskazuje na występowanie w Gminie zjawiska starzenia się społeczeństwa.
3. W Gminie Pacanów mamy do czynienia z niekorzystnymi trendami demograficznymi, takimi jak: ujemny przyrost naturalny, ujemne saldo migracji w roku 2019, 2021 oraz 2023.
4. Gmina nie posiada miejsc opieki dla dzieci do lat 3.
5. Na terenie Gminy Pacanów funkcjonują 3 przedszkola oraz 4 szkoły podstawowe.

6. Wyniki egzaminu ósmoklasisty w Gminie Pacanów wskazują (poza kilkoma wyjątkami) na niższy poziom osiągnięć uczniów w porównaniu z powiatem, województwem i krajem w latach 2019-2023.
7. Gmina Pacanów podejmuje działania mające na celu poprawę bezpieczeństwa publicznego.
8. Na terenie Gminy funkcjonuje 11 jednostek Ochotniczych Straży Pożarnych, w tym trzy włączone do Krajowego Systemu Ratowniczo-Gaśniczego (OSP Pacanów, OSP Oblekoń i OSP Rataje Karskie).
9. Gmina Pacanów oferuje mieszkańcom bogaty wachlarz działań kulturalno-edukacyjnych.
10. Na moment opracowywania Diagnozy w Gminie Pacanów swoją działalność prowadziło 36 organizacji pozarządowych, w tym 11 jednostek OSP.
11. W Gminie Pacanów frekwencja wyborcza w wyborach samorządowych w 2024 r. była na poziomie wyższym niż w powiecie, województwie oraz kraju.
12. Dochody własne Gminy Pacanów w latach 2019-2023 stanowiły mniej niż 50%, co jest niekorzystną sytuacją, ponieważ wpływa negatywnie na samodzielność finansową Gminy i jej niezależność od środków własnych.
13. Wydatki Gminy Pacanów w latach 2019-2023 wzrosły o około 27%. Przeważający udział stanowiły wydatki bieżące. W przypadku wydatków majątkowych ich poziom oscylował w granicach 10-19%.

## **Wnioski z diagnozy sytuacji gospodarczej**

---

1. W Gminie Pacanów na przestrzeni badanych lat sukcesywnie przybywało mikroprzedsiębiorstw, a co za tym idzie, rosła ogólna liczba przedsiębiorstw zarejestrowanych na terenie Gminy. W latach 2019-2023 w Gminie funkcjonowało jedno średnie przedsiębiorstwo, a liczba małych przedsiębiorstw nie uległa zmianie od 2020 r.
2. W Gminie Pacanów w latach 2019-2021 wśród osób pracujących przeważały kobiety.
3. W analizowanym okresie w Gminie Pacanów wzrosła liczba osób bezrobotnych.
4. W latach 2019-2023 udział osób długotrwale bezrobotnych w ogólnej liczbie osób bezrobotnych kształtował się w przedziale od 40,29% do 67,47%.

## Wnioski z diagnozy sytuacji przestrzennej

---

1. Gmina Pacanów posiada dobrze rozwiniętą sieć dróg. Przez teren Gminy przebiegają dwa odcinki dróg o znaczeniu międzyregionalnym: droga krajowa nr 73 Wiśniówka-Kielce-Tarnów oraz droga krajowa nr 79 Bytom-Kraków-Sandomierz-Kozienice Warszawa. Układ komunikacyjny uzupełnia sieć dróg powiatowych i gminnych. W granicach Gminy Pacanów zlokalizowanych są 24 odcinki dróg powiatowych o łącznej długości wynoszącej ok. 110 km oraz 126 odcinków dróg gminnych o łącznej długości ok. 209 km.
2. Gmina Pacanów w ramach zadań własnych prowadzi działalność w zakresie zbiorowego zaopatrzenia w wodę i odprowadzenia ścieków na swoim terenie. Za działalność w zakresie dostawy wody i odbioru ścieków odpowiedzialny jest Referat Komunalny UMiG Pacanów.
3. 85,8% mieszkańców Gminy korzysta z sieci wodociągowej, co świadczy o stosunkowo dobrze rozwiniętej infrastrukturze wodociągowej.
4. Gmina Pacanów jest skanalizowana w zaledwie 20,6%, w tym 10,5% na obszarze wiejskim oraz 78,0% na obszarze miejskim.
5. 25,2% mieszkańców Gminy korzysta z sieci gazowej.
6. Zgodnie z opublikowanym 15 października 2024 roku kwartalnym raportem Polska w zasięgu w Gminie Pacanów stacjonarnym dostępem do usług szerokopasmowych w III kwartale 2024 roku objęte były 2 473 punkty adresowe (72,18%), a 953 znajdowało się poza zasięgiem (27,82%).

## Wnioski z diagnozy sytuacji klimatyczno-środowiskowej

---

1. Obszar Gminy Pacanów wg regionalizacji Jerzego Kondrackiego leży na pograniczu dwóch podprovincji: Wyżyny Małopolskiej oraz Podkarpacia.
2. Według podziału Polski na regiony klimatyczne gmina Pacanów znajduje się w wyżynnym regionie klimatycznym śląsko – małopolskim.
3. Na terenie Gminy Pacanów zlokalizowane są następujące formy ochrony przyrody: Obszar Chronionego Krajobrazu Solecko-Pacanowski, Obszar Natura 2000 Ostoja Szaniecko-Solecka oraz 2 pomniki przyrody.

4. Na terenie Gminy Pacanów znajdują się trzy Jednolite Części Wód Powierzchniowych (JCWP): RW20001221799 (Wisła od Nidy do Wisłoki), RW200006217889 (Wschodnia), RW2000112117699 (Strumień).
5. Gmina znajduje się na obszarze Jednolitej Części Wód Podziemnych (JCWPd) o następującym kodzie: GW2000115.
6. Na terenie Gminy Pacanów funkcjonuje Punkt Selektywnej Zbiórki Odpadów Komunalnych (PSZOK), zlokalizowany przy ul. Słupskie w Pacanowie.
7. W 2023 r. z terenu Gminy Pacanów odebrano łącznie 876,059 Mg odpadów komunalnych z uwzględnieniem odpadów budowlanych i rozbiórkowych.
8. W 2023 r. Gmina Pacanów spełniła wszystkie wymagane poziomy recyklingu, co jest pozytywnym zjawiskiem.

## **Wyniki badania ankietowego**

---

Na etapie opracowywania Diagnozy sytuacji społecznej, gospodarczej, przestrzennej i klimatyczno-środowiskowej Gminy Pacanów przeprowadzono badanie online w formie ankiety skierowanej do mieszkańców Gminy, co pozwoliło na zapewnienie partycypacji społecznej<sup>1</sup>. Jego celem było poznanie opinii dotyczącej jakości życia w Gminie, potrzeb mieszkańców oraz określenia priorytetów rozwojowych na najbliższe lata. Badanie zostało przeprowadzone w terminie od 6 lutego do 21 lutego 2025 r. W badaniu wzięło udział 61 osób.

Istotnym elementem w przeprowadzonym badaniu ankietowym była charakteryzacja grupy docelowej. W tym celu każda z przygotowanych ankiet zawierała metryczkę, w której należało odpowiedzieć m.in. na pytania o to jaka jest struktura płci, wieku, wykształcenia oraz zatrudnienia.

Większość respondentów, która wzięła udział w badaniu to kobiety (70%). Najwięcej wśród osób ankietowanych deklarowało posiadanie wykształcenia wyższego (44%) oraz średniego (41%). Wśród uczestników badania najwięcej było osób w wieku 41-51 (38%). Drugą licznie reprezentowaną grupą były osoby w przedziale wiekowym od 31 do 40 lat (36%). 97% badanych to mieszkańcy Gminy Pacanów, w tym 89% z nich to osoby mieszkające w Gminie

---

<sup>1</sup> D. Szostek, Partycypacja w zarządzaniu rozwojem lokalnym na przykładzie instrumentu RLKS, „Pieniądze i Więź” 2/2016, s. 114-121.

więcej niż 15 lat. Ankietowanym zadano pytanie, czy w ciągu najbliższych 7 lat planują zmianę miejsca zamieszkania poza teren Gminy Pacanów – 72% badanych wskazało odpowiedź „nie”.

W oparciu o wyniki przeprowadzonego badania wyciągnięto następujące wnioski:

1. 44,3% ankietowanych ocenia negatywnie jakość oferty edukacyjnej, natomiast 34,5% wskazuje, że jest ona na dobrym poziomie,
2. Zaledwie 41% odpowiadających pozytywnie oceniło dostępność przedszkoli i żłobków na terenie Gminy Pacanów, na co wpływ zapewne miał brak miejsc opieki dla dzieci do lat 3,
3. 62,8% respondentów wysoko lub bardzo wysoko ocenia dostępność szkół podstawowych na terenie Gminy,
4. Zdaniem respondentów dostępność instytucji kultury na obszarze Gminy jest bardzo wysoka (11,35% odpowiedzi) lub wysoka (34,4% odpowiedzi). Jednakże 41% ankietowanych wskazało na niski lub bardzo niski poziom, co wskazuje na niespójność w opinii mieszkańców,
5. Liczba oraz atrakcyjność organizowanych wydarzeń o charakterze kulturalnym w Gminie Pacanów została oceniona niekorzystnie przez 49,1% biorących udział w badaniu, natomiast jedynie 24,6% wskazało na bardzo wysoki i wysoki poziom,
6. 54,1% uczestników badania uważa, że liczba oraz atrakcyjność wydarzeń o charakterze sportowym jest na niedostatecznym poziomie,
7. Zdecydowana większość (77,1%) odpowiadających twierdzi, że dostępność i jakość przestrzeni rekreacyjnych na terenie Gminy nie jest na dobrym poziomie,
8. 61% mieszkańców nie jest zadowolonych z dostępności oraz jakości obiektów rekreacyjnych na obszarze Gminy,
9. 95% respondentów oceniło negatywnie dostępność infrastruktury zdrowotnej na terenie Gminy,
10. Jakość usług z zakresu ochrony zdrowia w Gminie Pacanów również nie jest odbierana pozytywnie przez uczestników badania, aż 96,8% zapytanych o ocenę wskazało odpowiedź „nisko” lub „bardzo nisko”,
11. Zdaniem 36,1% ankietowanych aktywność i zaangażowanie społeczne mieszkańców Gminy można uznać za „wysokie” lub „bardzo wysokie”,

12. Według 57,7% badanych „bardzo wysoko” i „wysoko” klasyfikuje działalność organizacji pozarządowych funkcjonujących w granicach Gminy Pacanów,
13. Aż 41,7% odpowiadających nie ma zdania na temat poziomu pomocy społecznej w Gminie, 25% uczestników badania oceniło ją korzystnie,
14. Zdaniem 41% mieszkańców w Gminie Pacanów jest bezpiecznie,
15. 85,2% respondentów wskazało na trudności znalezienia zatrudnienia na terenie Gminy Pacanów,
16. Ankietowani byli zgodni, że w Gminie dostępność ofert pracy i możliwość rozwoju zawodowego jest na niskim lub bardzo niskim poziomie (83,6% odpowiedzi),
17. Nisko i bardzo nisko (63,9% wskazań) oceniona została atrakcyjność inwestycyjna obszaru Gminy Pacanów,
18. 60,7% mieszkańców uważa, że warunki do prowadzenia działalności gospodarczej na terenie Gminy nie są korzystne,
19. Według badanych poziom przedsiębiorczości w Gminie również nie jest odbierany pozytywnie (66,6% odpowiedzi),
20. 37,7% uczestników badania dobrze oceniło wsparcie ze strony Gminy dedykowane dla przedsiębiorców działających na jej terenie. Należy jednak zaznaczyć, że 55,7% mieszkańców nie wypowiedziało się w tej kwestii,
21. Nisko i bardzo nisko ocenione zostało również wsparcie dedykowane osobom planującym rozpocząć działalność gospodarczą. Należy jednak zaznaczyć, że 52,5% badanych nie wyraziło zdania w tym temacie,
22. Osoby biorące udział w badaniu zaznaczyły wykluczające się odpowiedzi na temat stanu nawierzchni dróg/ulic w Gminie – 39,4% oceniło ich stan negatywnie, a 39,3% pozytywnie,
23. W opinii 59,1% ankietowanych na terenie Gminy jest niska lub bardzo niska dostępność transportu zbiorowego,
24. 75% mieszkańców twierdzi, że Gmina Pacanów nie posiada wystarczającej infrastruktury rowerowej,
25. Niekorzystnie oceniono również jakość infrastruktury rowerowej (70% odpowiedzi),
26. Blisko 50% ankietowanych wskazało na dobrą jakość i stan nawierzchni chodników w Gminie,

27. Stan techniczny oświetlenia ulicznego jest dobrze oceniany przez 47,6% uczestników badania,
28. 52,5% respondentów uważa, że przestrzeń publiczna na terenie Gminy nie jest dostosowana do osób ze szczególnymi potrzebami,
29. W badaniu wskazywano na dobry stan budynków użyteczności publicznej,
30. W odniesieniu do stanu obiektów zabytkowych znajdujących na się terenie Gminy padały rozbieżne odpowiedzi – 34,4% uznaje, że są w dobrym stanie, natomiast 26,2% jest odmiennego zdania,
31. 39% osób biorących udział w badaniu twierdzi, że budynki użyteczności publicznej są dostosowane do potrzeb osób ze szczególnymi potrzebami,
32. 53,5% mieszkańców wyraziło pozytywną opinię na temat dostępności infrastruktury wodociągowej na terenie Gminy, natomiast jej stan dobrze oceniło 36% badanych,
33. Dostępność infrastruktury kanalizacyjnej jest na niskim lub bardzo niskim poziomie w opinii 50,8% respondentów. Negatywnie oceniony został jej stan przez 37,7% ankietowanych,
34. Nie uzyskano rozstrzygającej opinii w zakresie jakości infrastruktury telekomunikacyjnej na terenie Gminy Pacanów,
35. Respondenci zapytani o poziom cyfryzacji usług w Gminie najczęściej zaznaczali odpowiedź „nisko” (29,5%) lub „bardzo nisko” (16,4%), natomiast 27,9% nie wyraziło zdania w tym temacie,
36. Ogólny stan środowiska naturalnego na terenie Gminy Pacanów jest na dobrym poziomie zdaniem 47,6 uczestników badania,
37. W opinii 55% odpowiadających w Gminie jakość powietrza jest dobra,
38. Nie wyrażono jednoznacznej opinii w odniesieniu do jakości wód powierzchniowych,
39. Czystość obszarów zalesionych została oceniona negatywnie przez 32,8% osoby biorące udział w badaniu ankietowym,
40. Ankietowani reprezentowali podzielone stanowiska w zakresie czystości i porządku na terenie Gminy,
41. 36,6% badanych wskazało na niską oraz bardzo niską świadomość ekologiczną,
42. 45,9% uczestników badania jest zadowolonych z jakości systemu gospodarowania odpadami komunalnymi na terenie Gminy Pacanów,
43. Nie wypowiedziano się znacząco w zakresie rozwoju OZE na terenie Gminy,

44. 26,3% mieszkańców zauważa działania realizowane przez Gminę w zakresie ochrony środowiska,
45. Zdaniem osób biorących udział w badaniu do najważniejszych czynników dla rozwoju Gminy Pacanów należą: rozwój lokalnego rynku pracy, rozwój usług społecznych oraz posiadanie terenów inwestycyjnych,
46. Respondenci uważają, że Gmina Pacanów powinna być w szczególności kojarzona z: bezpiecznym i atrakcyjnym miejscem do życia, niską stopą bezrobocia na lokalnym rynku pracy, sprzyjającymi warunkami do prowadzenia działalności gospodarczej oraz dobrą ofertą edukacyjną i bazą oświatową.
47. Według ankietowanych atutem (mocną stroną) Gminy Pacanów jest: funkcjonowanie Biblioteki i Europejskiego Centrum Bajki, Koziołek Matolek (niewykorzystany potencjał), działalność organizacji pozarządowych, korzystne położenie geograficzne,
48. Jako najbardziej istotne problemy występujące na terenie Gminy Pacanów badani wskazywali: niewystarczającą liczbę miejsc pracy, niekorzystne procesy demograficzne, opiekę zdrowotną, brak dostępu do żłobka, brak oświetlenia, niewystarczającą infrastrukturę kanalizacyjną i telekomunikacyjną, brak promocji Gminy, brak domu kultury, brak placów zabaw, brak świetlicy środowiskowej, zły stan infrastruktury drogowej, brak wsparcia nowopowstających działalności,
49. Zdaniem ankietowanych do priorytetowych inwestycji/ działań jakie powinna podjąć Gmina Pacanów w najbliższym czasie należą: poprawa funkcjonowania służby zdrowia, remonty infrastruktury drogowej, wymiana oświetlenia, budowa chodników i ścieżek rowerowych, rozwój sieci kanalizacyjnej, rozwój sieci światłowodowej, wsparcie osób zakładających działalność gospodarczą, pozyskanie inwestorów, budowa żłobka, wsparcie lokalnych firm oraz rolników.

## Wizja i misja

W trakcie opracowywania Strategii istotne jest wskazanie wizji i misji, których rolą jest uregulowanie przyszłych działań, do których zmierza Gmina Pacanów, wyznaczenie kierunków rozwoju, a także sposobów jej postępowania.

Diagnoza sytuacji społecznej, gospodarczej, przestrzennej i klimatyczno-środowiskowej Gminy Pacanów oraz opinie mieszkańców wyrażone podczas przeprowadzonego badania ankietowego pozwoliły na sformułowanie strategicznych kierunków działań wyrażonych w wizji i misji.

Wizja obrazuje stan docelowy Gminy Pacanów w 2035 r. ukazuje aspiracje władz i mieszkańców Gminy, wyznacza zasadniczy kierunek wspólnie podejmowanych działań oraz jednoczy społeczność lokalną wokół określonej idei.

Uwzględniając powyższe, sformułowano następującą wizję:

**Gmina Pacanów w 2035 r. będzie miejscem, które harmonijnie łączy tradycję i nowoczesność. Inwestycje w edukację, turystykę, gospodarkę i środowisko naturalne sprawią, że stanie się atrakcyjnym miejscem do życia, pracy i wypoczynku. Dzięki zaangażowaniu mieszkańców oraz mądrym zarządzaniu, Gmina umocni swoją pozycję, przyciągając zarówno turystów, jak i inwestorów.**

Misja ma za zadanie w zwięzły sposób ukazać kierunek rozwoju Gminy Pacanów. Koncentruje się na wartościach, które przyświecają władzom Gminy i jej mieszkańcom. Wskazuje ogólny trend podążania Gminy w procesach rozwojowych, który jest zgodny z oczekiwaniami wszystkich zainteresowanych osób, w tym w szczególności mieszkańców.

Misja Gminy Pacanów brzmi następująco:

**Misją Gminy Pacanów jest tworzenie miejsca przyjaznego mieszkańcom i turystom, w którym wysoka jakość życia idzie w parze z innowacyjną edukacją, ochroną środowiska i silną gospodarką opartą na lokalnych zasobach.**

## Cele strategiczne rozwoju w sferze społecznej, gospodarczej, przestrzennej i klimatyczno-środowiskowej

Ustawa z dnia 8 marca 1990 r. o samorządzie gminnym (Dz. U. z 2024 r. poz. 1465, 1572, 1907, 1940) wskazuje, że obowiązkowym punktem w strategii rozwoju gminy jest wyznaczenie celów strategicznych rozwoju w wymiarze społecznym, gospodarczym, przestrzennym i klimatyczno-środowiskowym.

Cele strategiczne mają charakter długofalowy i wskazują generalny kierunek postępowania w realizacji założonej wizji rozwoju gminy, natomiast cele operacyjne dotyczą średniego horyzontu czasowego i ukazują sposób realizacji celów strategicznych.

Kolejne tabele przedstawiają cele strategiczne i operacyjne w wymiarze społecznym, gospodarczym, przestrzennym i klimatyczno-środowiskowym określone dla Gminy Pacanów w perspektywie czasowej 2025-2035.

**Tabela 1 Cel strategiczny i cele operacyjne w sferze społecznej**

<b>Rozwój społeczno-kulturalny Gminy Pacanów</b>
<b>Stworzenie miejsc integracji i rekreacji</b>
<b>Poprawa jakości świadczonych usług publicznych</b>
<b>Zwiększenie zasobu mieszkaniowego Gminy Pacanów</b>

Źródło: opracowanie własne

Na terenie Gminy Pacanów oferta działań kulturalno-edukacyjnych jest różnorodna, jednakże mieszkańcy wskazują na braki w infrastrukturze sportowej, kulturalnej oraz edukacyjnej. W związku z powyższym Gmina zamierza stworzyć przestrzeń służącą organizacji spotkań integracyjnych, a przy tym prowadzenia działalności kulturalnej, społecznej i rekreacyjnej. Aby Gmina Pacanów stała się miejscem dobrym do życia, ważne jest zapewnienie dostępu do wysokiej jakości infrastruktury zaspokajającej potrzeby mieszkańców i umożliwiającej pełne uczestnictwo mieszkańców w życiu społecznym, kulturalnym i rekreacyjnym oraz wspierającej rozwój lokalnej wspólnoty. Zakłada się zapewnienie jak najlepszych warunków opieki zdrowotnej i społecznej oraz usług publicznych (m.in. poprawa dostępności i jakości usług medycznych, poprawa jakości oferty

edukacyjnej, zapewnienie dostępności architektonicznej). Ponadto zaplanowano zwiększenie zasobu mieszkaniowego Gminy poprzez utworzenie nowych lokali komunalnych.

**Tabela 2 Cel strategiczny i cele operacyjne w sferze gospodarczej**

<b>Gospodarka lokalna wykorzystująca potencjał, tradycję i przedsiębiorczość mieszkańców</b>
<b>Wzmocnienie partnerstwa i współpracy na rzecz rozwoju regionu</b>
<b>Promocja gospodarcza i turystyczna Gminy Pacanów</b>

Źródło: opracowanie własne

Ważnym elementem rozwoju gospodarczego Gminy Pacanów będzie ścisła współpraca z innymi jednostkami samorządu terytorialnego na rzecz wzmocnienia potencjału turystycznego regionu. Gmina planuje podjąć działania mające na celu promocję Gminy poprzez organizację wydarzeń kulturalnych. Powyższe działania Gminy Pacanów pozwolą na stworzenia pozytywnego wizerunku, który przyciągnie zarówno inwestorów, jak i turystów, co przyczyni się do rozwoju lokalnej gospodarki i poprawy jakości życia jej mieszkańców

**Tabela 3 Cel strategiczny i cele operacyjne w sferze przestrzennej**

<b>Zrównoważony rozwój przestrzenny Gminy Pacanów</b>
<b>Rozwój infrastruktury technicznej</b>

Źródło: opracowanie własne

Kolejnym obszarem, w którym zaplanowano działania do realizacji na kolejne lata, jest obszar przestrzenny. Sieć dróg na terenie Gminy Pacanów obecnie zaspokaja potrzeby mieszkańców, planowana jest natomiast rozbudowa i modernizacja wpływająca w szczególności na poprawę bezpieczeństwa ruchu drogowego oraz dostosowanie parametrów technicznych do aktualnych przepisów. Gmina Pacanów jest skanalizowana w zaledwie 20,6%, w tym 10,5% na obszarze wiejskim oraz 78,0% na obszarze miejskim. Na niewystarczający stopień skanalizowania Gminy wskazywali również mieszkańcy. W związku z tym Gmina Pacanów zaplanowała uporządkowanie gospodarki ściekowej w miejscowościach położonych w południowej części Gminy, na obszarze tzw. Powiśla. Przewiduje się budowę sieci kanalizacji sanitarnej wraz z przyłączami oraz budowę oczyszczalni ścieków.

Tabela 4 Cel strategiczny i cele operacyjne w sferze klimatyczno-środowiskowej

<b>Ochrona zasobów środowiskowych i adaptacja do zmian klimatu</b>
<b>Zwiększenie efektywności energetycznej</b>
<b>Przeciwdziałania zmianom klimatu</b>

Źródło: opracowanie własne

Istotną rolę pod względem rozpatrywania potencjalnego miejsca zamieszkania odgrywa środowisko przyrodnicze, dlatego ważne jest, aby o nie dbać. W perspektywie rozwoju Gminy Pacanów do 2035 r. planowane są działania mające na celu ochronę zasobów środowiskowych oraz adaptację do zmian klimatu. Działania obejmą poprawę efektywności energetycznej poprzez termomodernizację budynków użyteczności publicznej oraz rozwój odnawialnych źródeł energii (OZE). Z uwagi na występowanie na terenie Gminy Pacanów terenów zagrożenia powodziowego zaplanowano w Strategii działania przeciwpowodziowe.

## Kierunki działań podejmowane do osiągnięcia celów strategicznych

Zgodnie z ustawą z dnia 8 marca 1990 r. o samorządzie gminnym, strategia musi określać kierunki działań, które gmina zamierza podejmować w celu realizacji celów strategicznych.

Kierunki działań wskazują przyjętą strategię postępowania, a także służą realizacji założonych celów, a tym samym stanowią podstawę wdrażania strategii. Część z nich to konkretne przedsięwzięcia rozwojowe, najczęściej o charakterze inwestycyjnym, których realizacja będzie miała kluczowe znaczenie dla prowadzenia polityki rozwoju gminy w perspektywie do 2035.

Kolejne tabele przedstawiają planowane kierunki działań dla osiągnięcia celów strategicznych w sferze społecznej, gospodarczej, przestrzennej i klimatyczno-środowiskowej.

Tabela 5 Kierunki działań dla celu strategicznego wyznaczonego w sferze społecznej

Cel strategiczny	Rozwój społeczno-kulturalny Gminy Pacanów
Cel operacyjny	Stworzenie miejsc integracji i rekreacji
Kierunki działań	Rozbudowa ogólnodostępnej infrastruktury sportowej
	Budowa siłowni plenerowych oraz stref relaksu i wypoczynku
	Budowa dwóch boisk przy budynku Szkoły Podstawowej w Pacanowie
Cel operacyjny	Poprawa jakości świadczonych usług publicznych
Kierunki działań	Dostosowanie przestrzeni publicznej do potrzeb osób z niepełnosprawnością
	Modernizacja budynku Ośrodka Zdrowia w Pacanowie
	Doposażenie szkół w materiały edukacyjne, dydaktyczne i sportowej
Cel operacyjny	Zwiększenie zasobu mieszkaniowego Gminy Pacanów
Kierunki działań	Adaptacja byłego budynku policji w Pacanowie na potrzeby mieszkaniowe lokalnej społeczności

Źródło: opracowanie własne

Tabela 6 Kierunki działań dla celu strategicznego wyznaczonego w sferze gospodarczej

Cel strategiczny	Gospodarka lokalna wykorzystująca potencjał, tradycję i przedsiębiorczość mieszkańców
Cel operacyjny	Wzmocnienie partnerstwa i współpracy na rzecz rozwoju regionu
Kierunki działań	Wzmacnianie potencjału turystycznego na rzecz rozwoju gmin tworzących OSI Dolina Wisły
Cel operacyjny	Promocja gospodarcza i turystyczna Gminy Pacanów
Kierunki działań	Organizacja wydarzeń kulturalnych

Źródło: opracowanie własne

Tabela 7 Kierunki działań dla celu strategicznego wyznaczonego w sferze przestrzennej

Cel strategiczny	Zrównoważony rozwój przestrzenny Gminy Pacanów
Cel operacyjny	Rozwój infrastruktury technicznej
Kierunki działań	Rozbudowa i modernizacja sieci dróg na terenie Gminy Pacanów
	Uporządkowanie gospodarki ściekowej

Źródło: opracowanie własne

Tabela 8 Kierunki działań dla celu strategicznego wyznaczonego w sferze klimatyczno-środowiskowej

Cel strategiczny	Ochrona zasobów środowiskowych i adaptacja do zmian klimatu
Cel operacyjny	Zwiększenie efektywności energetycznej
Kierunki działań	Termomodernizacja budynków użyteczności publicznej
	Wykorzystanie odnawialnych źródeł energii, w tym instalacji fotowoltaicznych i solarnych na budynkach użyteczności publicznej, instalacji solarnych, banków energii i pomp ciepła
Cel operacyjny	Przeciwdziałania zmianom klimatu
Kierunki działań	Działania przeciwpowodziowe

Źródło: opracowanie własne

## Oczekiwane rezultaty planowanych działań oraz wskaźniki ich osiągnięcia

Zgodnie z ustawą z dnia 8 marca 1990 r. o samorządzie gminnym, obowiązkowym elementem strategii są oczekiwane rezultaty planowanych działań, w tym w wymiarze przestrzennym, a także wskaźniki ich osiągnięcia.

Rezultaty to wszelkie przewidywane oraz nie dające się przewidzieć skutki realizacji poszczególnych kierunków działań. Należy zaznaczyć, że muszą one być weryfikowalne i mierzalne, w związku z czym dla każdego z oczekiwanych rezultatów określone zostały wskaźniki, które pozwalają na ocenę stopnia realizacji strategii.

W tabelach przedstawiono oczekiwane rezultaty wraz ze wskaźnikami ich osiągnięcia przyporządkowane do poszczególnych kierunków działań w sferze społecznej, gospodarczej, przestrzennej i klimatyczno-środowiskowej.

Tabela 9 Oczekiwane rezultaty wraz ze wskaźnikami ich osiągnięcia dla celu strategicznego wyznaczonego w sferze społecznej

Rozwój społeczno-kulturalny Gminy Pacanów				
Cel operacyjny	Kierunki działań	Oczekiwany rezultat	Miernik osiągnięcia	Wskaźnik osiągnięcia
Stworzenie miejsc integracji i rekreacji	Rozbudowa ogólnodostępnej infrastruktury integracji społeczności wiejskiej	Integracja międzypokoleniowa	Liczba wybudowanych obiektów kulturalnych oraz małej architektury sprzyjającej aktywności społecznej, kulturalnej, edukacyjnej i obywatelskiej	12
	Budowa siłowni plenerowych oraz stref relaksu i wypoczynku	Stworzenie przestrzeni do aktywnego spędzania czasu wolnego	Liczba wybudowanych obiektów kulturalnych oraz małej architektury sprzyjającej aktywności społecznej, kulturalnej, edukacyjnej i obywatelskiej	7
	Budowa dwóch boisk przy budynku Szkoły Podstawowej w Pacanowie	Zwiększenie dostępności infrastruktury sportowo-rekreacyjnej	Liczba wybudowanych obiektów infrastruktury sportowo-rekreacyjnej	2
Poprawa jakości świadczonych usług publicznych	Dostosowanie przestrzeni publicznej do potrzeb osób z niepełnosprawnością	Zwiększenie dostępności architektonicznej	Liczba obiektów dostosowanych do potrzeb osób z niepełnosprawnością	6
	Modernizacja budynku Ośrodka Zdrowia w Pacanowie	Poprawa dostępności i jakości usług medycznych	Liczba zmodernizowanych obiektów, w których	1

## Rozwój społeczno-kulturalny Gminy Pacanów

Cel operacyjny	Kierunki działań	Oczekiwany rezultat	Miernik osiągnięcia	Wskaźnik osiągnięcia
			wykonywane są usługi w zakresie opieki zdrowotnej mieszkańców	
	Doposażenie szkół w materiały edukacyjne, dydaktyczne i sportowej	Poprawa jakości oferty edukacyjnej	Liczba doposażonych szkół	3
Zwiększenie zasobu mieszkaniowego Gminy Pacanów	Adaptacja byłego budynku policji w Pacanowie na potrzeby mieszkaniowe lokalnej społeczności	Zwiększenie zasobu mieszkaniowego Gminy	Liczba nowoutworzonych lokali komunalnych	2

Źródło: opracowanie własne

Tabela 10 Oczekiwane rezultaty wraz ze wskaźnikami ich osiągnięcia dla celu strategicznego wyznaczonego w sferze gospodarczej

Gospodarka lokalna wykorzystująca potencjał, tradycję i przedsiębiorczość mieszkańców				
Cel operacyjny	Kierunki działań	Oczekiwany rezultat	Miernik osiągnięcia	Wskaźnik osiągnięcia
Wzmocnienie partnerstwa i współpracy na rzecz rozwoju regionu	Wzmacnianie potencjału turystycznego na rzecz rozwoju gmin tworzących OSI Dolina Wisły	Promocja Gminy Pacanów jako miejsca sprzyjającego turystyce	Długość rozbudowanych/zmodernizowanych tras rowerowych na terenie Gminy	9 km
Promocja gospodarcza i turystyczna Gminy Pacanów	Organizacja wydarzeń kulturalnych	Wykorzystanie potencjału kulturalnego Gminy Pacanów	Liczba zorganizowanych wydarzeń kulturalnych	100

Źródło: opracowanie własne

Tabela 11 Oczekiwane rezultaty wraz ze wskaźnikami ich osiągnięcia dla celu strategicznego wyznaczonego w sferze przestrzennej

Zrównoważony rozwój przestrzenny Gminy Pacanów				
Cel operacyjny	Kierunki działań	Oczekiwany rezultat	Miernik osiągnięcia	Wskaźnik osiągnięcia
Rozwój infrastruktury technicznej	Rozbudowa i modernizacja sieci dróg na terenie Gminy Pacanów	Poprawa dostępu i jakości infrastruktury drogowej	Długość rozbudowanych/zmodernizowanych dróg	20 km
	Uporządkowanie gospodarki ściekowej	Poprawa dostępu i jakości infrastruktury kanalizacyjnej	Liczba miejscowości, dla których opracowano dokumentację projektową budowy kanalizacji sanitarnej	11

Zrównoważony rozwój przestrzenny Gminy Pacanów				
Cel operacyjny	Kierunki działań	Oczekiwany rezultat	Miernik osiągnięcia	Wskaźnik osiągnięcia
			Liczba nowych miejscowości gminy objętych zbiorczym systemem kanalizacji sanitarnej	11
			Długość przebudowanej/rozbudowanej sieci kanalizacyjnej	103,4 km
			Liczba wybudowanych zbiorczych oczyszczalni ścieków	1

Źródło: opracowanie własne

Tabela 12 Oczekiwane rezultaty wraz ze wskaźnikami ich osiągnięcia dla celu strategicznego wyznaczonego w sferze klimatyczno-środowiskowej

Ochrona zasobów środowiskowych i adaptacja do zmian klimatu				
Cel operacyjny	Kierunki działań	Oczekiwany rezultat	Miernik osiągnięcia	Wskaźnik osiągnięcia
Zwiększenie efektywności energetycznej	Termomodernizacja budynków użyteczności publicznej	Poprawa efektywności energetycznej	Liczba zmodernizowanych obiektów użyteczności publicznej	12

## Ochrona zasobów środowiskowych i adaptacja do zmian klimatu

Cel operacyjny	Kierunki działań	Oczekiwany rezultat	Miernik osiągnięcia	Wskaźnik osiągnięcia
	Wykorzystanie odnawialnych źródeł energii, w tym instalacji fotowoltaicznych i solarnych na budynkach użyteczności publicznej, instalacji solarnych, banków energii i pomp ciepła	Zwiększenie wykorzystania OZE	Liczba budynków użyteczności publicznej wyposażonych w OZE	15
			Liczba gospodarstw domowych biorących udział w projekcie parasolowym	430
Przeciwdziałania zmianom klimatu	Działania przeciwpowodziowe	Zapobieganie zagrożeniu przeciwpowodziowemu	Liczba podjętych działań	1

Źródło: opracowanie własne

## Model struktury funkcjonalno-przestrzennej

Model struktury funkcjonalno-przestrzennej obrazuje kierunki rozwoju przestrzennego Gminy, a także wskazuje obszary istotne z punktu widzenia rozwoju jednostki samorządowej oraz rodzaje powiązań pomiędzy poszczególnymi obszarami. Ponadto wskazuje poglądowe rozmieszczenie zaplanowanych kierunków działań.

Zobrazowane elementy przestrzenne w ramach modelu struktury funkcjonalno-przestrzennej Gminy Pacanów, ze względu na skalę mapy, należy traktować jako generalne wytyczne, których zasięg (zajętość przestrzenną) w tym w szczególności dla ustaleń związanych z użytkowaniem przestrzeni zostanie doprecyzowany i uszczegółowiony w planie ogólnym Gminy, stosownie do obowiązujących przepisów prawa.

Na model funkcjonalno-przestrzenny składają się część opisowa i część graficzna. Część graficzna stanowi załącznik do niniejszego dokumentu. Część opisowa została przedstawiona poniżej.

### System osadniczy

---

Gmina Pacanów obejmuje:

- **miasto Pacanów** – o charakterze miejskim, pełniące funkcje administracyjne, gospodarcze i kulturalne;
- **sołectwa wiejskie** – rozproszone po terenie gminy, różnią się pod względem wielkości, funkcji i potencjału rozwojowego.

Miasto Pacanów stanowi centrum gminy. Znajduje się w nim siedziba władz gminnych. Zlokalizowane są również jednostki organizacyjne, jak Samorządowe Przedszkole, Szkoła Podstawowa im. Kornela Makuszyńskiego, Miejsko-Gminny Ośrodek Pomocy Społecznej, Miejsko-Gminna Biblioteka Publiczna. Ponadto funkcjonuje w nim Europejskie Centrum Bajki im. Koziołka Matołka, które posiada potencjał kulturalny i turystyczny. Ponadto na jego terenie działa ok. 26% wszystkich podmiotów gospodarczych.

Gmina Pacanów składa się z 28 sołectw. Poszczególne miejscowości są rozproszone. Wśród nich można wyróżnić przede wszystkim wsie takie jak Rataje Słupskie, Wójcza czy Oblekoń,

w których znajdują się placówki oświatowe oraz ośrodki zdrowia. Ponadto na ich obszarze oraz w miejscowościach: Biechów, Grabowica, Kępa Lubawska, Rataje Karskie, Słupia, Sroczków, Wójcza, Wójczka, Zborówek zlokalizowane są świetlice wiejskie oraz jednostki OSP.

Większość miejscowości wiejskich pełni funkcje typowo rolnicze. Na ich terenie dostęp do usług jest często utrudniony, ponadto konieczna jest modernizacja dróg. Szansą na ich rozwój jest rolnictwo ekologiczne oraz agroturystyka.

## **System przyrodniczy**

---

Zgodnie z Centralnym Rejestrem Form Ochrony Przyrody na terenie Gminy Pacanów zlokalizowane są następujące formy ochrony przyrody:

- Obszar Chronionego Krajobrazu Doliny Wisły,
- Obszar Chronionego Krajobrazu Solecko-Pacanowski,
- Obszar Natura 2000 Ostoja Szaniecko-Solecka ,
- dwa pomniki przyrody

## **System transportowy**

---

Gmina Pacanów posiada dobrze rozwiniętą sieć dróg. Przez teren Gminy przebiegają dwa odcinki dróg o znaczeniu międzyregionalnym: droga krajowa nr 73 Wiśniówka-Kielce-Tarnów oraz droga krajowa nr 79 Bytom-Kraków-Sandomierz-Kozienice-Warszawa.

Układ komunikacyjny uzupełnia sieć dróg powiatowych i gminnych.

## **Infrastruktura techniczna i społeczna**

---

Elementami infrastruktury technicznej w granicach Gminy Pacanów są:

- wodociągi – odsetek zwodociągowania Gminy wynosi 85,8%,
- kanalizacja – odsetek skanalizowania to 20,6% (z czego 78% na obszarze miejskim, a 10,5% na obszarze wiejskim),
- sieć gazowa – odsetek zgazyfikowania wynosi 25,2% (w tym na obszarze miejskim korzysta 76% mieszkańców, a na obszarze wiejskim 16,2%),

- światłowód – w III kw. 2024 r. objętych dostępem do usług szerokopasmowych było 2 473 punktów adresowych, a 953 znajdowały się poza zasięgiem,
- linia elektroenergetyczna 220kV relacji Rożki-Niziny, która w chwili obecnej pracuje na napięciu 110 kV;
- linia elektroenergetyczna 110kV.

W Gminie Pacanów funkcjonują następujące przedszkola:

- Samorządowe Przedszkole w Pacanowie,
- Samorządowe Przedszkole w Zespole Publicznych Placówek Oświatowych w Wójczy,
- Niepubliczny Punkt Przedszkolny w Ratajach Słupskich.

Ponadto na terenie Gminy działają następujące szkoły podstawowe:

- Szkoła Podstawowa im. Kornela Makuszyńskiego w Pacanowie,
- Szkoła Podstawowa im. Jana Brzechwy w Ratajach Słupskich,
- Szkoła Podstawowa w Zespole Publicznych Placówek Oświatowych w Wójczy,
- Szkoła Podstawowa im. Fundacji Zofii i Władysława Pokusów Wspierania Edukacji Młodzieży Wiejskiej w Oblekoniu.

Wśród placówek o charakterze kulturalnym można wyróżnić Miejsko-Gminną Bibliotekę Publiczną w Pacanowie oraz Europejskie Centrum Bajki im. Koziołka Matołka.

## **Obszary Strategicznej Interwencji**

---

Gmina Pacanów na poziomie krajowym została włączona do OSI Wschodnia Polska, natomiast na poziomie regionalnym do OSI Dolina Wisły.

## Ustalenia i rekomendacje w zakresie kształtowania i prowadzenia polityki przestrzennej

Ustalenia i rekomendacje w zakresie kształtowania oraz prowadzenia polityki przestrzennej dla Gminy Pacanów zostały określone przede wszystkim na podstawie dokumentów gminnych, ale również dokumentów na poziomie regionalnym i krajowym.

### Zasady ochrony środowiska i jego zasobów, w tym ochrony powietrza, przyrody i krajobrazu

---

Gmina Pacanów charakteryzuje się bogatym krajobrazem przyrodniczym, który obejmuje różnorodne zasoby naturalne. Tereny gminy są zróżnicowane pod względem geograficznym, co wpływa na występowanie różnych ekosystemów i gatunków roślinnych oraz zwierzęcych.

Fragment Gminy znajduje się w zasięgu obszaru Natura 2000 Ostoja Szaniecko-Solecka PLH260034. Przedmiotowa forma ochrony przyrody zajmuje 8072 ha, czego na terenie gminy Pacanów położonych jest 932,31 ha. Specjalny Obszar Ochrony Siedlisk Ostoja Szaniecko-Solecka znajduje się na terenie sołectw Biechów, Wola Biechowska, Zółcza Ugory, Stupia, Trzebica.

Wśród siedlisk naturalnych wymienionych w Planie zadań ochronnych dla obszaru Natura 2000 Ostoja Szaniecko-Solecka PLH260034 (2014), znajdujących się w granicach Gminy Pacanów i obszaru Natura 2000 występuje siedlisko 6410 zmiennowilgotne łąki trzęślicowe (Molinion). Siedlisko to ma charakter półnaturalny, rozwija się głównie w miejscach wyciętych przez człowieka lasów. Utrzymuje się dzięki stosowaniu późnego koszenia, raz w roku lub rzadziej. Na terenie Gminy znajduje się także siedlisko 6510 Niżowe i górskie świeże łąki użytkowane ekstensywnie (*Arrhenatherion elatioris*). Do gatunków reprezentatywnych dla siedliska należą przede wszystkim taksony diagnostyczne dla zespołu *Arrhenatheretum elatioris* i związku *Arrhenatherion*, czyli rajgras wyniosły, bodziszek łąkowy, szczaw rozpierzchły, dzwonek rozpierzchły, pępawa dwuletnia, przytulia pospolita, świerzbica polna, pasternak zwyczajny, kozibród wschodni, kozibród łąkowy. W zasięgu obszaru Natura 2000 Ostoja Szaniecko-Solecka PLH260034 zidentyfikowano chronione siedliska płazów i owadów. Występuje tu motyl modraszek telejus *Phengaris teleius* (*Maculinea teleius*) a także traszka grzebieniasta *Triturus cristatus* i kumak nizinny *Bombina*

bombina. Ostoja Szaniecko-Solecka w Gminie Pacanów obejmuje duże tereny stawów, które stanowią również ważne siedliska ptaków m.in. czapli białej i czapli siwej, rybitwy, kaczek.

Większość terenu Gminy jest objęta Obszarem Chronionego Krajobrazu Solecko-Pacanowski. Całkowita powierzchnia Obszaru wynosi 47347 ha, z czego na terenie Gminy Pacanów znajduje się ok. 12 449 ha.

W zakresie ochrony czynnej wobec OChK ustalono następujące działania, mogące być realizowane na terenie Gminy:

- ochrona dużych kompleksów leśnych dla zachowania różnorodności biologicznej lasu;
- szczególna ochrona ekosystemów i wyjątkowo cennych krajobrazów;
- zachowanie naturalnych stanowisk roślinności kserotermicznej i halofitowej;
- zachowanie naturalnych fragmentów obszarów wodnych i wodno-błotnych;
- zachowanie tworów i składników przyrody nieożywionej.

Przez południową oraz centralną część gminy przebiega krajowy korytarz ekologiczny Dolina Górnej Wisły KPd-10.

Dotychczasowe użytkowanie przestrzeni przyrodniczej spowodowało, że na części obszarów Gminy Pacanów obserwuje się wyraźne zgrupowania walorów, jednakże są fragmenty Gminy, które są ich pozbawione. Istotne jest zatem utworzenie przyrodniczego systemu, który na skalę lokalną będzie obejmował wszystkie tereny decydujące o jakości środowiska, wyróżniające się pod względem bogactwa przyrodniczego.

## **Zasady ochrony dziedzictwa kulturowego i zabytków oraz dóbr kultury współczesnej**

---

Na obszarze Gminy Pacanów zlokalizowane są zabytki wpisane do Krajowego Rejestru Zabytków oraz do Krajowej Ewidencji Zabytków. Do Krajowego Rejestru wpisano obiekty przedstawiające największą wartość zabytkową na terenie Gminy. Są to obiekty sakralne: w Pacanowie jest to kościół parafialny pw. św. Marcina datowany na XIII w. oraz cmentarz parafialny datowany na pocz. XIX w; w Zborówku jest kościół parafialny pw. św. Idziego Opata

z XV w. oraz cmentarz parafialny z poł. XIX w. Natomiast w Ewidencji występują dodatkowo obiektu o mniejszej wartości. Są to głównie cmentarze, pojedyncze budynki oraz zespoły dworsko-folwarczne, które są zlokalizowane w takich miejscowościach jak: Biechów, Kwasów, Oblekoń, Pacanów, Rataje Karskie, Słupia, Wójcza, Zborówek.

Wartości i zasoby środowiska kulturowego podlegają opiece i ochronie konserwatorskiej zgodnie z ustawą z dnia 23 lipca 2003 r. o ochronie zabytków i opiece nad zabytkami (Dz. U. z 2024 r. poz. 1292, 1907). Dziedzictwo kulturowe powinno być chronione w szczególności poprzez respektowanie następujących zasad:

- działalność inwestycyjna przy obiektach zabytkowych ujętych w rejestrze lub ewidencji zabytków, musi być uzgadniana z Konserwatorem Zabytków;
- ochrona dziedzictwa kulturowego powinna uwzględniać kontekst, w którym obiekt się znajduje, a wszelkie działania mające na celu ochronę zabytków muszą być zgodne z krajobrazem kulturowym i przyrodniczym;
- działania na rzecz ochrony dziedzictwa muszą być dostosowane do współczesnych wyzwań, takich jak zmiany klimatyczne, rozwój technologii czy zmieniające się potrzeby społeczne;
- rekomendowane jest przyjęcie gminnego programu opieki nad zabytkami;

Jednym z dóbr kultury współczesnej na terenie Gminy Pacanów jest Europejskie Centrum Bajki. Jego działalność łączy tradycję opowiadania bajek z nowoczesnymi formami edukacji, sztuki oraz rozrywki.

Europejskie Centrum Bajki oferuje szeroką gamę działalności skierowaną do różnych grup wiekowych. Do głównych obszarów należą przede wszystkim: wystawy interaktywne, Teatr Bajki, warsztaty, spotkania z autorami i ilustratorami, kulturalne wydarzenia i festiwale.

Należy również zaznaczyć, że Europejskie Centrum Bajki w Pacanowie stanowi jeden z głównych punktów turystycznych w Gminie, ale dzięki podjęciu odpowiednich działań może stać się ważnym punktem na turystycznej mapie całego województwa świętokrzyskiego. Dzięki odpowiedniej promocji, Centrum może przyciągać rodziny z dziećmi, a także inne grupy turystów zarówno z kraju, jak i z zagranicy.

## Kierunki zmian w strukturze zagospodarowania terenów, w tym określenia szczególnych potrzeb w zakresie nowej zabudowy mieszkaniowej

Struktura zagospodarowania terenów Gminy Miejsko-Wiejskiej Pacanów jest wynikiem zróżnicowanych funkcji urbanistycznych i przestrzennych. Gmina łączy w sobie cechy zarówno obszaru wiejskiego, jak i miejskiego, z naciskiem na rozwój terenów mieszkaniowych, rolnych, usługowych oraz rekreacyjnych.

Gmina Pacanów obejmuje:

- **miasto Pacanów** – o charakterze miejskim, pełniące funkcje administracyjne, handlowe, usługowe oraz mieszkaniowe;
- **sołectwa wiejskie** – rozproszone po terenie gminy, w których dominują tereny rolne oraz zabudowa mieszkaniowa jednorodzinna.

W Gminie występuje zarówno zabudowa mieszkaniowa jednorodzinna, jak i obszary przeznaczone pod budownictwo wielorodzinne. W mieście Pacanów rozwija się zabudowa mieszkalna w obrębie osiedli mieszkaniowych, natomiast na terenach wiejskich dominują zabudowy jednorodzinne, często rozproszone.

Większość Gminy, zwłaszcza obszary wiejskie, jest wykorzystywana do celów rolniczych. Uprawy rolne, łąki, pastwiska oraz inne tereny zielone stanowią znaczną część powierzchni Gminy.

Na terenie Gminy występują również obszary zielone, lasy, a także tereny przeznaczone na rekreację i turystykę.

W granicach miasta Pacanów oraz w okolicznych sołectwach występują tereny przeznaczone pod działalność usługową, handlową, edukacyjną, administracyjną, a także związane z opieką zdrowotną i społeczną.

W Gminie Pacanów nie ma dużych terenów przemysłowych, jednak w niektórych miejscach mogą występować mniejsze strefy produkcyjne związane z lokalnymi przedsiębiorstwami oraz rzemiosłem.

Szczegółowe kierunki zmian w strukturze zagospodarowania terenów, w tym w zakresie nowej zabudowy mieszkaniowej określone zostaną w ustaleniach Planu Ogólnego. Będzie to dokument zawierający wyłącznie podstawowe ustalenia, które pozwolą Gminie zaplanować zrównoważony i harmonijny rozwój. Ustalenia Planu będą podstawą nie tylko do uchwalania planów miejscowych, ale także do wydawania decyzji o warunkach zabudowy. Będzie on wyznaczać przeznaczenie terenu oraz strefy funkcjonalne. Plan Ogólny zastąpi obowiązujące obecnie studium uwarunkowań i kierunków zagospodarowania przestrzennego Gminy Pacanów.

Wśród najważniejszych kierunków w zakresie kształtowania i prowadzenia polityki przestrzennej można wyróżnić:

- realizację nowej zabudowy w oparciu o zachowanie ładu przestrzennego;
- kształtowanie zabudowy poprzez jej uporządkowanie i uzupełnianie obecnej zabudowy;
- nawiązywanie nowych i przebudowywanych obiektów do istniejącej zabudowy występującej na danym obszarze;
- przy planowaniu zabudowy uwzględnianie dostępu do terenów zielonych, np. parków, skwerów, itp.;
- podnoszenie jakości życia mieszkańców Gminy;
- poprawę jakości i dostępności usług o charakterze publicznym;
- ograniczanie rozwoju zabudowy mieszkaniowej jednorodzinnej w sąsiedztwie terenów zabudowy zagrodowej (związanej z prowadzeniem gospodarstwa rolnego);
- dbałość o zapewnienie estetyki zabudowy i małej architektury;
- atrakcyjne kształtowanie przestrzeni publicznych.

Ograniczeniami dla zabudowy jest występowanie obszarów leśnych. Tereny o ograniczonych możliwościach lokalizacji zabudowy występują również w dolinach rzecznych (szczególnie w pobliżu rzeki Wisły w strefach zagrożonych występowaniem powodzi).

Przy realizacji budynków mieszkaniowych konieczne jest uwzględnienie przepisów Rozporządzenia Ministra Gospodarki Komunalnej z dnia 25 sierpnia 1959 r. w sprawie określenia, jakie tereny pod względem sanitarnym są odpowiednie na cmentarze. Wskazuje

ono, że tego zabudowa mieszkaniowa powinna znajdować się w odległości co najmniej 150 m od granic cmentarza lub co najmniej 50 m, w przypadku, gdy teren w granicach od 50 do 150 m posiada sieć wodociągową. Dotyczy to cmentarzy znajdujących się w miejscowości Pacanów, Biechów, Rataje Karskie, Oblekoń i Zborówek.

Do objęcia strefą zabudowy mieszkaniowej, zagrodowej i usługowej proponuje się tereny zlokalizowane w obrębie miejscowości w sąsiedztwie istniejącej zabudowy, na gruntach o korzystnych warunkach geologiczno-inżynierskich.

Obszar gminy można podzielić ze względu na możliwości lokalizacji budowy na:

- obszary wskazane dla rozwoju osadnictwa – zlokalizowane w obrębie istniejącego systemu osadniczego gminy, obejmujące tereny równinne oraz wierzchowiny, zabudowa może być wprowadzona na terenach nie pełniących istotnych funkcji ekologicznych; możliwe jest ustalenie terenów mieszkaniowych również jako uzupełnienie funkcji rolniczej;
- obszary mniej korzystne i niekorzystne dla rozwoju osadnictwa – obejmują: tereny o płytkim zaleganiu wód podziemnych oraz kompleksy rolne o wysokich klasach bonitacyjnych (I–III),
- obszary wykluczone dla osadnictwa – obszary, które proponuje się wyłączyć z lokalizacji jakiegokolwiek zabudowy to tereny narażone na wystąpienie powodzi, siedliska stanowiące przedmiot ochrony obszaru Natura 2000 i stanowiska występowania roślin i zwierząt objętych ochroną prawną, lasy.

Nowe tereny pod zabudowę mieszkaniową mogą być wyznaczane tylko wtedy, gdy rezerwy terenów wyznaczonych w obowiązujących planach miejscowych oraz luki w istniejącej zabudowie nie zaspokoją przewidywanych potrzeb. Chłonność rezerw mieszkaniowych oraz wskazywanie nowych terenów pod zabudowę mieszkaniową będzie obliczane na podstawie przepisów odrębnych. Struktura zabudowy mieszkaniowej Gminy nie będzie różnić się zasadniczo od obecnej, co przedstawiono szczegółowo na modelu struktury funkcjonalno-przestrzennej. Jednakże dopuszcza się rozwój terenów zabudowy mieszkaniowej, zagrodowej, letniskowej i usługowej poza wyznaczonymi w modelu obszarami, pod warunkiem, że będą one stanowić uzupełnienie wyznaczonych obszarów pod zabudowę,

bezpośrednio do nich przylegając, nie będą naruszały celów ochrony przyrodniczej terenów i nie będą wymagały realizacji infrastruktury technicznej obciążającej budżet Gminy.

Gmina Pacanów przystąpiła do sporządzenia planu ogólnego na mocy uchwały nr XI/63/24 Rady Miejskiej w Pacanowie z dnia 24 października 2024 r.

### **Zasady lokalizacji obiektów handlu wielkopowierzchniowego**

---

Gmina Pacanów nie przewiduje lokalizacji obiektów handlu wielkopowierzchniowego na terenie Gminy.

### **Zasady lokalizacji kluczowych inwestycji celu publicznego**

---

W celu realizacji lokalnych celów publicznych zaplanowano zadania ukierunkowane przede wszystkim na rozwój infrastruktury technicznej (w tym drogowej), infrastruktury turystycznej (w tym sportowo-rekreacyjnej), infrastruktury społecznej oraz służącej poprawie bezpieczeństwa publicznego. Inwestycje celu publicznego mogą być lokalizowane w Gminie Pacanów na podstawie miejscowych planów zagospodarowania przestrzennego albo decyzji o lokalizacji inwestycji celu publicznego, podejmowanych zgodnie z procedurą, którą określają aktualne przepisy.

### **Kierunki rozwoju systemów komunikacji, infrastruktury technicznej i społecznej**

---

Przez Gminę Pacanów przebiegają dwie drogi krajowe: nr 73 (Wiśniówka – Kielce – Morawica – Busko-Zdrój – Szczucin – Dąbrowa Tarnowska – Tarnów – Pilzno – Jasto) oraz nr 79 (Warszawa – Kozienice – Zwoleń – Sandomierz – Połaniec – Nowe Brzesko – Kraków – Trzebinia – Chrzanów – Jaworzno – Katowice – Chorzów – Bytom).

Na terenie Gminy występują również drogi powiatowe oraz drogi gminne.

Nie wszystkie drogi zaliczone do kategorii dróg gminnych spełniają wymogi techniczne określone w Rozporządzeniu Ministra Transportu i Gospodarki Morskiej z dnia 2 marca 1999 r. w sprawie warunków technicznych jakim powinny odpowiadać drogi publiczne i ich usytuowanie. Problem ten wynika głównie z braku wystarczającej istniejącej szerokości pasa drogowego, co wymaga dodatkowych regulacji geodezyjnych oraz wykupu gruntów.

Konieczny jest rozwój infrastruktury drogowej w Gminie, w szczególności poprzez przebudowę i rozbudowę dróg, co wpłynie pozytywnie na ich stan, a jednocześnie na bezpieczeństwo w ruchu drogowym.

Przez tereny Gminy Pacanów przebiegają dwa szlaki turystyczne:

- szlak rowerowy „Miejsca Mocy” – szlak liczący około 600 km, który łączy miejsca kultu religijnego, sanktuaria maryjne oraz inne ważne obiekty sakralne w województwie, zlokalizowany jest w północnej części Gminy w obrębach: Wójcza, Chrzanów, Niegosławice, Pacanów, Książnice, Zborówek i Biskupice;
- „Skarbiec Świętokrzyski. Szlak architektury drewnianej i średniowiecznej” – szlak o długości ok. 500 km, na jego trasie występują 32 świątynie o wysokich walorach historycznych, artystycznych, na obszarze Gminy do szlaku należy kościół św. Idziego Opata w Zborówku.

Istniejące szlaki należy objąć strefą turystyczną. Konieczny jest również dalszy rozwój szlaków turystycznych.

Sieci wodociągowe (obsługiwane przez ujęcia Wójeczka oraz Żabiec) są ze sobą połączone. W przypadku braków wody na terenie zasilanym z ujęcia Żabiec możliwe jest dodatkowe zasilenie sieci z ujęcia Wójeczka na terenie Powiśla, w przypadku braków wody na sieci zasilanej z ujęcia Wójeczka, ujęcie Żabiec może zasilić dodatkowo tylko miejscowości Słupia, Karsy i część Pacanowa. Z sieci wodociągowej korzysta ok. 85% mieszkańców.

Gmina posiada na swoim terenie biologiczno-mechaniczną oczyszczalnię ścieków komunalnych zlokalizowaną w miejscowości Słupia, gdzie trafiają ścieki z miasta Pacanów i częściowo miejscowości Słupa. Natomiast ścieki sanitarne z miejscowości Biechów, Wola Biechowska, Wójcza, Wójeczka, Zołcza Ugory są kierowane do oczyszczalni ścieków na obszarze gminy Solec Zdrój.

Poziom skanalizowania wynosi zaledwie 20,6%, w tym 10,5% na obszarze wiejskim oraz 78,0% na obszarze miejskim. Mieszkańcy Gminy Pacanów, którzy nie są obsługiwani przez sieć kanalizacyjną gromadzą nieczystości w zbiornikach, a następnie są wywożone pojazdami asenizacyjnymi lub korzystają z przydomowych oczyszczalni ścieków.

Gmina planuje uporządkowanie gospodarki ściekowej w miejscowościach położonych w południowej części Gminy, na obszarze tzw. Powiśla. Przewiduje się budowę sieci kanalizacji sanitarnej wraz z przyłęczami oraz budowę oczyszczalni ścieków.

Sieć gazowa doprowadzona jest do następujących miejscowości: Chrzanów, Niegostawice, Słupia, Biechów, Karsy Duże, Książnice, Pacanów, Wola Biechowska, Wójcza, Wójeczka. Planowana jest dalsza gazyfikacja kolejnych miejscowości.

Przez teren Gminy Pacanów przebiegają następujące linie elektroenergetyczne:

- linia elektroenergetyczna 220kV relacji Rożki-Niziny, która w chwili obecnej pracuje na napięciu 110 kV;
- linia elektroenergetyczna 110kV.

W związku ze wzrostem zużycia energii elektrycznej w gospodarstwach domowych, rekomendowane jest przeprowadzanie modernizacji i przebudowy istniejących sieci i urządzeń elektroenergetycznych oraz instalowanie transformatorów o większej mocy w momencie zaistnienia takiej potrzeby.

### **Zasady lokalizacji urządzeń wytwarzających energię o mocy zainstalowanej przekraczającej 500kW**

---

Uwarunkowania słoneczne na obszarze Gminy dają przeciętne warunki dla rozwoju źródeł energii ze słońca. Mimo to Gmina powinna popularyzować energię ze źródeł odnawialnych przede wszystkim przy wykorzystaniu ogniw fotowoltaicznych celem ochrony powietrza atmosferycznego.

Zasady lokalizacji urządzeń wytwarzających energię z odnawialnych źródeł o mocy zainstalowanej przekraczającej 500kW powinny być określone w dokumentach planistycznych, w tym w miejscowych planach zagospodarowania przestrzennego oraz planie ogólnym.

## **Zasady lokalizacji przedsięwzięć mogących znacząco lub potencjalnie oddziaływać na środowisko**

---

Zasady lokalizacji przedsięwzięć mogących znacząco lub potencjalnie oddziaływać na środowisko w Polsce są określone przez przepisy prawa, w szczególności ustawę z dnia 3 października 2008 r. o ocenie oddziaływania na środowisko (tzw. Ustawa o Ochronie Środowiska). W przypadku takich przedsięwzięć, przed rozpoczęciem realizacji inwestycji, należy przeprowadzić ocenę oddziaływania na środowisko, która jest częścią procesu decyzyjnego i służy ochronie zasobów naturalnych oraz zdrowia ludzi.

Gmina powinna realizować przedmiotowe przedsięwzięcia, jedynie, gdy służą one interesowi publicznemu – na przykład poprawie jakości życia mieszkańców, rozwojowi infrastruktury czy zapewnieniu odpowiednich usług publicznych.

## **Zasady kształtowania rolniczej i leśnej przestrzeni produkcyjnej**

---

Lasy w tej części województwa są stosunkowo dobrze zachowane i pełnią ważną rolę w ochronie bioróżnorodności, regulacji klimatu oraz ochronie gleby przed erozją. Na terenie Gminy zajmują one powierzchnię ok. 97,1 ha (dane GUS). Wzrost powierzchni leśnych jest stosunkowo niewielki i mało dynamiczny. W północnej części Gminy dominującym gatunkiem jest sosna pospolita, a na południu wierzba.

Tereny leśne mogą pełnić funkcje rekreacyjne, turystyczne oraz edukacyjne, stanowiąc atrakcję dla miłośników przyrody oraz turystyki pieszej i rowerowej.

Na terenie gminy występują gleby wszystkich klas bonitacyjnych. Gleby najlepszych klas I-III (chronionych przed przeznaczeniem na cele nierolnicze) obejmują znaczną część rolniczej przestrzeni produkcyjnej wynoszącą prawie 57% ogółu gruntów ornych. Około 37% gruntów ornych zajmują gleby IV klasy.

Gleby te mają duże znaczenie dla rolnictwa w Gminie, które stanowi istotną część gospodarki-lokalnej. Wyzwaniami dla sektora rolniczego są zmiany klimatyczne (susze, powodzie, zmiany w opadach deszcze), konieczność modernizacji gospodarstw, starzenie się społeczeństwa.

Gmina ma szansę rozwijać sektor rolnictwa ekologicznego, oferując produkty certyfikowane (w tym warzywa, owoce, mięso, mleko, zboża), które cieszą się dużym zainteresowaniem na rynku. Ponadto ze względu na atrakcyjność krajobrazową, istnieje potencjał do rozwoju agroturystyki. Wiele gospodarstw może zaoferować noclegi, kulinarne produkty regionalne, a także atrakcje związane z życiem na wsi.

Wskazania w zakresie ochrony gleb:

- ograniczenie przeznaczania dużych obszarów gruntów klasy I-III na cele nierolnicze;
- wprowadzanie zadrzewień wzdłuż dróg, miedz i lokalnych obniżeń;
- stosowanie w zadrzewieniach i zakrzewieniach rodzimych gatunków drzew i krzewów, zgodnie z siedliskiem;
- promowanie rolnictwa ekologicznego.

### **Zasady kształtowania zagospodarowania przestrzennego na obszarach zdegradowanych i obszarach rewitalizacji oraz obszarach wymagających przekształceń, rehabilitacji, rekultywacji lub remediacji**

---

W Gminie obowiązuje Gminny Program Rewitalizacji Gminy Pacanów na lata 2016-2025. Na moment opracowywania Strategii Gmina nie planuje opracowania gminnego programu rewitalizacji. Kierunki zagospodarowania przestrzennego na obszarach zdegradowanych, obszarach rewitalizacji oraz obszarach wymagających przekształceń, rehabilitacji, rekultywacji lub remediacji określi Plan ogólny oraz MPZP.

### **Ochrona wód**

---

Gmina Pacanów znajduje się na obszarze dorzecza Wisły, w rejonie wodnym Górnej-Zachodniej Wisły. Plan gospodarowania wodami na obszarze dorzecza Wisły to podstawowy dokument planistyczny, w którym ustalono cele środowiskowe dla wód oraz wód oraz obszarów chronionych. Jako główny cel wskazano osiągnięcie i utrzymanie dobrego stanu wód powierzchniowych, w tym co najmniej dobrego stanu lub potencjału ekologicznego i dobrego stanu chemicznego oraz osiągnięcie i utrzymanie dobrego stanu wód podziemnych, w tym dobrego stanu ilościowego i dobrego stanu chemicznego. Dla osiągnięcia celów środowiskowych, na jednolitych częściach wód zlokalizowanych na terenie gminy, poza katalogiem działań krajowych obowiązuje realizacja działań

podstawowych i uzupełniających dedykowanych poszczególnym jednolitym częściom wód. Katalog działań krajowych i Zestaw działań stanowią załączniki do IIaPGW. Zgodnie z drugą aktualizacją Planu gospodarowania wodami na obszarze dorzecza Wisły (IIaPGW) przyjętego rozporządzeniem Ministra Infrastruktury z dnia 4 listopada 2022 roku w sprawie Planu gospodarowania wodami na obszarze dorzecza Wisły (Dz. U. z 2023 r. poz. 300) na terenie Gminy Pacanów zostały wyznaczone trzy jednolite części wód powierzchniowych (JCWP) oraz jedna jednolita części wód podziemnych (JCWPd).

Zgodnie z powyższym planem Gmina powinna podejmować działania ukierunkowane na osiągnięcie celów środowiskowych dla wód powierzchniowych, podziemnych i obszarów chronionych. Należy zaznaczyć, że działania przypisane do poszczególnych JCW zostały zawarte w przypisanych do nich Kartach Charakterystyk, które dostępne są pod adresem [www: https://apgw.gov.pl](https://apgw.gov.pl). W kolejnej tabeli zaprezentowano dane określone na podstawie Kart Charakterystyk JCW znajdujących się w granicach Gminy.

Tabela 13 Charakterystyka JCW zlokalizowanych w granicach Gminy Pacanów

Kod i nazwa JCWP	Status	Stan ogólny	Ocena ryzyka nieosiągnięcia celu środowiskowego	Przypisane cele środowiskowe
RW20001221799 – Wisła od Nidy do Wistoki	NAT - naturalna część wód	zły stan wód	zagrożona	<p>umiarkowany stan ekologiczny (złagodzone wskaźniki: [przewodność elektrolityczna właściwa w 20°C]; pozostałe wskaźniki - II klasa jakości); zapewnienie drożności cieku dla migracji ichtiofauny na odcinku cieku istotnego Wisła w obrębie JCWP (dla jesiotra); zapewnienie drożności cieku dla migracji gatunków o znaczeniu gospodarczym na odcinku cieku głównego Wisła w obrębie JCWP (dla troci wędrownej)</p> <p>stan chemiczny: dla złagodzenia wskaźników [benzo(a)piren(w), związki tributyllocyny(w)] poniżej stanu dobrego, dla pozostałych wskaźników – stan dobry</p>
RW20000621788 9 – Wschodnia	SZCW - silnie zmieniona część wód	zły stan wód	zagrożona	<p>umiarkowany potencjał ekologiczny (złagodzone wskaźniki: [przewodność elektrolityczna właściwa w 20°C, IO]; pozostałe wskaźniki - II klasa jakości)</p> <p>stan techniczny: dla</p>

Kod i nazwa JCWP	Status	Stan ogólny	Ocena ryzyka nieosiągnięcia celu środowiskowego	Przypisane cele środowiskowe
				złagodzonego wskaźnika [benzo(a)piren(w)] poniżej stanu dobrego, dla pozostałych wskaźników – stan dobry
RW20001121769 9 - Strumień	SZCW - silnie zmieniona część wód	zły stan wód	zagrożona	dobry potencjał ekologiczny; zapewnienie drożności cieku dla migracji ichtiofauny o ile jest monitorowany wskaźnik diadromiczny D; zapewnienie drożności cieku według wymagań gatunków chronionych  stan chemiczny: dla złagodzonego wskaźnika [benzo(a)piren(w)] poniżej stanu dobrego, dla pozostałych wskaźników – stan dobry
Kod JCWPd	Stan (ogólny)	Ocena ryzyka nieosiągnięcia celu środowiskowego	Przypisane cele środowiskowe	
GW2000115	dobry	niezagrożona	dobry stan chemiczny, dobry stan ilościowy	

Źródło: <http://www.apgw.gov.pl> – Karty Charakterystyk JCWP oraz Karty Charakterystyk JCWPd  
(dostęp: 27.03.2025)

Na terenie Gminy Pacanów wszystkie jednolite części wód powierzchniowych odznaczają się złym stanem ogólnym, natomiast jednolita część wód podziemnych odznacza się dobrym stanem ogólnym.

## Zagrożenie powodziowe

---

Dla centralnego i południowego obszaru gminy Pacanów zostały sporządzone mapy zagrożenia i ryzyka powodziowego.

Mapy zawierają zasięg zalewu wodą, gdzie prawdopodobieństwo wystąpienia powodzi jest:

- wysokie -  $p=10\%$  - teren w obrębie wałów przeciwpowodziowych przy rzece Wisła oraz na zachodnim odcinku rzeki Strumień;
- średnie -  $p=1\%$  - pokrywa centralną część gminy (w obrębie rzeki Strumień), na południowy zachód znaczna powierzchnia poniżej zbiorników wodnych (na południu) oraz na południowym wschodzie w obniżeniach po starorzeczach;
- niskie -  $p=0,2\%$  - w obrębie terasy zalewowej Wisły (z wyjątkiem kilku wzniesień w pobliżu koryta Wisły);
- obszar zagrożenia powodzią dla scenariusza całkowitego zniszczenia obwałowań - obejmuje całą terasę zalewową Wisły do granicy z Garbem Pińczowskim,
- tereny pomiędzy brzegiem rzek: Wisła i Strumień a wałem przeciwpowodziowym lub naturalnym wysokim brzegiem.

Obszary, gdzie prawdopodobieństwo wystąpienia powodzi jest wysoki lub średnie, a także tereny pomiędzy brzegiem rzek: Wisła i Strumień a wałem przeciwpowodziowym lub naturalnym wysokim brzegiem, w którym wybudowano wał przeciwpowodziowy stanowią obszary szczególnego zagrożenia powodzią.

Szczegółowe granice terenów zagrożonych powodzią są dostępne w serwisie Hydroportal w sekcji „Mapa zagrożenia powodziowego” dostępnej pod linkiem: [https://wody.isok.gov.pl/imap\\_kzgw/?gpmap=gpMZP](https://wody.isok.gov.pl/imap_kzgw/?gpmap=gpMZP).

Dodatkowo na terenach, które sąsiadują z mniejszymi ciekami wodnymi mogą mieć miejsce lokalne podtopienia podczas wiosennych roztopów oraz nawałnych deszczy latem.

Należy mieć na uwadze, że w granicach obszarów szczególnego zagrożenia powodzią obowiązują zakazy wynikające z art. 77 ustawy z dnia 20 lipca 2017 r. Prawo wodne oraz w przypadku lokalizowania na obszarach szczególnego zagrożenia powodzią m.in. nowych obiektów budowlanych oraz gromadzenia ścieków, niezbędne jest uzyskanie pozwolenia

wodnoprawnego zgodnie z art. 390 ust. 1 ustawy – Prawo wodne. Tereny znajdujące się w ramach obszarów szczególnego zagrożenia powodzią podlegają określonemu zagospodarowaniu, gdzie zgodnie z art. 166 ust. 10 ustawy jw. planowane zagospodarowanie nie może m.in. naruszać ustaleń planu zarządzania ryzykiem czy stanowić zagrożenie dla ochrony zdrowia ludzi czy środowiska oraz utrudniać zarządzanie ryzykiem powodziowym.

W związku z występowaniem na terenie Gminy obszarów zagrożenia powodzią istotne są również ograniczenia wynikające z ustawy z dnia 20 lipca 2017 r. Prawo wodne oraz odniesienie do Planu zarządzania ryzykiem powodziowym w dorzeczu Wisły, który został przyjęty w dniu 23 marca 2023 r. Zapisy dokumentu są istotne z punktu widzenia rozwoju Gminy, co oznacza, że wszelkie działania podejmowane przez samorząd muszą być zgodne z nimi i służyć realizacji założonych w Planie celów, czyli: zahamowaniu wzrostu ryzyka powodziowego, obniżeniu istniejącego ryzyka powodziowego oraz poprawie systemu zarządzania ryzykiem powodziowym. Ponadto z punktu widzenia Planu dla Gminy Pacanów uwzględniono działanie o nazwie „Rozbudowa wałów Wisły sandomierskiej wymagających podwyższenia”.

## **Przeciwdziałanie skutkom suszy**

---

Gmina Pacanów położona jest:

- w części na terenie silnie zagrożonym i w części na terenie umiarkowanie zagrożonym występowaniem suszy atmosferycznej,
- w największej części na terenie umiarkowanie zagrożonym, a także w części na terenie ekstremalnie zagrożonym oraz w części na terenie umiarkowanie zagrożonym występowaniem suszy rolniczej;
- na terenie silnie zagrożonym występowaniem suszy hydrologicznej;
- w większości na terenie słabo zagrożonym oraz w niewielkiej części na terenie umiarkowanie zagrożonym występowaniem suszy hydrogeologicznej.

W łącznym zestawieniu Gmina Pacanów klasyfikuje się w większości jako obszar silnie zagrożony suszą.

W celu poprawy stanu gospodarki wodnej, a tym samym przeciwdziałania negatywnym konsekwencjom występowania suszy, kluczowe będą zapisy dokumentu pn. „Plan przeciwdziałania skutkom suszy na lata 2021-2027” przyjętego na mocy rozporządzenia Ministra Infrastruktury z dnia 15 lipca 2021 r. Plan wyznacza kierunki działań podejmowanych zarówno przez organy administracji rządowej, jak i samorządowej, dotyczą one przede wszystkim zwiększenia retencji, uwzględniania tematyki suszy w planach zarządzania kryzysowego, budowy i przebudowy ujęć wód podziemnych, przebudowy infrastruktury wodociągowej oraz edukacji ekologicznej.

## Obszary strategicznej interwencji

Zgodnie z definicją ustawową, za Obszar Strategicznej Interwencji (OSI) należy uznać określony w strategii rozwoju obszar o zidentyfikowanych lub potencjalnych powiązaniach funkcjonalnych lub o szczególnych warunkach społecznych, gospodarczych czy przestrzennych, decydujących o występowaniu barier rozwoju lub trwałych, możliwych do aktywowania, potencjałów rozwojowych, do którego jest kierowana interwencja publiczna łącząca inwestycje, w szczególności gospodarcze, infrastrukturalne albo w zasoby ludzkie, finansowane z różnych źródeł, czy też rozwiązania regulacyjne.

Obszary Strategicznej Interwencji na poziomie krajowym wyznaczone są w Krajowej Strategii Rozwoju Regionalnego 2030 (KSRR). Jest ona podstawowym dokumentem strategicznym polityki regionalnej w perspektywie do 2030 r. Cel główny KSRR zakłada efektywne wykorzystanie endogenicznych potencjałów terytoriów i ich specjalizacji dla osiągnięcia zrównoważonego rozwoju kraju, co tworzyć będzie warunki do wzrostu dochodów mieszkańców Polski przy jednoczesnym osiągnięciu spójności w wymiarze społecznym, gospodarczym, środowiskowym i przestrzennym. Cel ten uzupełniony został trzema celami operacyjnymi:

- Cel 1. Zwiększenie spójności rozwoju kraju w wymiarze społecznym, gospodarczym, środowiskowym i przestrzennym,
- Cel 2. Wzmacnianie regionalnych przewag konkurencyjnych,
- Cel 3. Podniesienie jakości zarządzania i wdrażania polityk ukierunkowanych terytorialnie.

Krajowa Strategia Rozwoju Regionalnego wskazuje następujące Obszary Strategicznej Interwencji: obszary zagrożone trwałą marginalizacją, miasta średnie tracące funkcje społeczno-gospodarcze, wschodnią Polskę<sup>2</sup> oraz Śląsk.

---

<sup>2</sup> Wschodnia Polska rozumiana jest jako pięć województw: lubelskie, podkarpackie, podlaskie, świętokrzyskie, warmińsko-mazurskie.

KSRR wskazuje wschodnią Polskę, do której należy m.in. województwo świętokrzyskie (na terenie którego położona jest Gmina Pacanów) jako OSI wymagające wsparcia z poziomu krajowego - Program Polska Wschodnia+.

Obszar wschodniej Polski zmagają się z trudnościami adaptacyjnymi restrukturyzacyjnymi, jakie występują zarówno na poziomie krajowym, jak i regionalnym. Główne bariery i problemy tego obszaru są związane z nieefektywną gospodarką i słabo funkcjonującym rynkiem pracy oraz problemami demograficznymi dotyczącymi spadku liczby ludności i starzeniem się społeczeństwa.

Główne problemy wschodniej Polski obejmują w szczególności niską wydajność pracy, niski poziom przedsiębiorczości i inwestycji prywatnych, niski poziom innowacyjności oraz trudności na lokalnych rynkach pracy. Bariery rozwoju jest peryferyjne i przygraniczne położenie oraz problem z dostępnością transportową.

Należy jednak zaznaczyć, że region ten charakteryzuje się dużym bogactwem przyrodniczym, co może stanowić jeden z czynników rozwoju. Jego atrakcyjność dla potencjalnych inwestorów podnoszą m.in. potencjał turystyczny, spędzanie czasu w otoczeniu przyrody, korzystne warunki do produkcji żywności wysokiej jakości.

Program Wschodnia Polska+ wspiera rozwój konkurencyjności i innowacyjności gospodarki, co wpłynie na zmniejszenie dysproporcji w rozwoju wschodniej Polski w stosunku do najlepiej rozwijających się województw. Interwencje realizowane w ramach Programu powinny być w szczególności skoncentrowane na poprawie warunków rozwoju przedsiębiorczości i tworzeniu trwałych i dobrych jakościowo miejsc pracy oraz poprawie atrakcyjności inwestycyjnej województw wschodniej Polski. W efekcie wpłynie to na podniesienie konkurencyjności regionalnych gospodarek oraz pobudzenie aktywności gospodarczej w dłuższej perspektywie czasowej.

Obszary Strategicznej Interwencji na poziomie regionalnym wyznaczone są w Strategii Rozwoju Województwa Świętokrzyskiego 2030+. Jest to najważniejszy i podstawowy dokument samorządu województwa określający obszary, cele i kierunki polityki rozwoju regionu, stanowiący punkt wyjścia do przygotowania pozostałych regionalnych dokumentów strategicznych i operacyjnych.

W Strategii Rozwoju Województwa Świętokrzyskiego 2030+ wyznaczono cele strategiczne brzmią następująco:

- Cel 1. Inteligentna gospodarka i aktywni ludzie,
- Cel 2. Przyjazny dla środowiska i czysty region,
- Cel 3. Wspólnota i bezpieczna przestrzeń, które łączą ludzi,
- Cel 4. Sprawne zarządzanie regionem (horyzontalny).

Strategia Rozwoju Województwa Świętokrzyskiego 2030+ wskazuje następujące Obszary Strategicznej Interwencji na poziomie regionalnym:

- Kielecki Obszar Funkcjonalny,
- MOF miast średnich tracących funkcje społeczno-gospodarcze, w tym:
  - MOF Miasta Pódnocy,
  - MOF Busko Zdrój,
  - MOF Jędrzejów,
  - MOF Sandomierz,
  - MOF Staszów,
- Obszar uzdrowiskowy,
- Góry Świętokrzyskie,
- Ponidzie,
- Dolina Wisły.

Gmina Pacanów na poziomie regionalnym została zaklasyfikowana do OSI Dolina Wisły. Gminy należące do OSI łączy położenie w dolinie Wisły oraz jej dopływów: Czarnej, Koprzywianki oraz Opatówki. Dolina Wisły stanowi jeden z najważniejszych korytarzy ekologicznych w skali kraju, który na terenie OSI niemal w całości objęty jest ochroną jako obszar Natura 2000. Obszar OSI charakteryzuje się niskim odsetkiem osób korzystających z sieci kanalizacyjnej oraz nierekultywowane tereny zagłębia siarkowego, co jest niekorzystne dla ochrony zasobów wodnych. Z uwagi na wysoką jakość gleb gminy OSI są ważnym terenem rolniczym na którym powinno postawić się na rozwój rolnictwa tradycyjnego oraz ekologicznego, w tym poprawy jakości produktów rolnych poprzez

wspieranie innowacyjności i usług sieciowych w zakresie wykorzystania produktów rolniczych.

Niewystarczające jest również wykorzystanie turystyczne wysokich walorów krajobrazu i dziedzictwa kulturowego. Na obszarze OSI występują tereny zagrożone powodzią. OSI Dolina Wisły jest także strefą zwiększonej koncentracji osuwisk i terenów predysponowanych do występowania ruchów masowych. Położenie przy granicy z sąsiednimi regionami powoduje, że wiele problemów przestrzennych na tym obszarze powinno być rozwiązywanych w ramach współpracy międzywojewódzkiej przy wsparciu polityki regionalnej państwa.

Plan Zagospodarowania Przestrzennego Województwa Świętokrzyskiego definiuje Dolinę Wisły jako specyficzny obszar problemowy o charakterze krajowym.

## System realizacji strategii, w tym wytyczne do sporządzania dokumentów

Obligatoryjnym elementem strategii rozwoju jest opracowanie systemu realizacji strategii, w którym istotne jest przede wszystkim wskazanie podmiotów odpowiedzialnych za realizację założeń strategii oraz wytycznych do sporządzenia dokumentów wykonawczych.

### **Podmioty odpowiedzialne za realizację Strategii**

---

Za realizację zadań zawartych w Strategii odpowiedzialny jest przede wszystkim Urząd Miasta i Gminy oraz gminne jednostki, a także społeczność lokalna i podmioty działające na terenie Gminy. Poszczególne prace zaplanowane w ramach wdrożenia strategii zostaną zatem podjęte przez przedstawicieli sektora publicznego, biznesowego i społecznego, a więc m.in. przedsiębiorców, organizacje otoczenia biznesu czy organizacje samorządowe.

Wyznaczone podmioty będą przede wszystkim odpowiedzialne za monitoring realizacji poszczególnych kierunków działań, a następnie za sporządzanie na podstawie wyników monitoringu raportów z ewaluacji. Istotne jest w tym przypadku systematyczne kontrolowanie procesu realizacji Strategii.

### **Monitoring oraz ewaluacja Strategii**

---

Monitoring stanowi proces regularnego gromadzenia i analizowania informacji dotyczących wdrażania Strategii. Prowadzony jest w celu zapewnienia ciągłości, prawidłowości i efektywności realizacji Strategii. Pozwala wykryć zagrożenia i ewentualną konieczność modyfikacji planowanych działań.

Monitoring będzie przeprowadzony przez wyznaczonych pracowników Urzędu Miasta i Gminy oraz jednostek organizacyjnych Gminy Pacanów.

Efekty Strategii będą monitorowane i przedstawiane w corocznym Raporcie o stanie gminy, który jest obowiązkowym dokumentem zgodnie z ustawą z dnia 8 marca 1990 r. o samorządzie gminnym. Raport obejmuje podsumowanie działalności burmistrza w roku poprzednim, w szczególności realizację polityk, programów i strategii, uchwał rady gminy i budżetu obywatelskiego.

W procesie realizacji Strategii istotna jest również odpowiednio przeprowadzona ewaluacja, dzięki której możliwe będzie określenie jakości i efektów wdrażania strategii. Dokonywana jest przy uwzględnieniu następujących kryteriów:

- trafności, która pozwala na ocenę adekwatności planowanych celów Strategii względem zidentyfikowanych problemów i wyzwań rozwoju gminy,
- skuteczności, która określa, czy wyznaczone cele są możliwe do osiągnięcia wskutek zaplanowanych działań,
- efektywności, która pozwala ocenić, czy zdefiniowane cele są uzasadnione pod względem przewidywanych nakładów finansowych,
- spójności – zewnętrznej (w zakresie zgodności Strategii z zapisami dokumentów wyższego rzędu) i wewnętrznej (logiczny związek pomiędzy diagnozą, wizją, celami i działaniami Strategii).

Ze względu na moment prowadzenia, wyróżnić można ewaluację ex-ante, mid-term, on-going oraz ex-post. Ewaluacja ex-ante jest podejmowana przed przyjęciem ostatecznej wersji strategii. Ewaluacja mid-term jest realizowana mniej więcej w połowie realizacji strategii, czyli zaleca się przeprowadzenie ewaluacji w 2030 r. Ewaluacja on-going jest przeprowadzana w trakcie wdrażania strategii, zaleca się przeprowadzanie jej co dwa lata. Ewaluacja ex-post jest prowadzona po zakończeniu realizacji strategii i pełni funkcję podsumowującą cały proces.

## **Dokumenty wykonawcze**

---

Obowiązkowym elementem systemu realizacji strategii są wytyczne do sporządzania dokumentów wykonawczych, tj. obowiązkowych lub fakultatywnych programów, planów, które funkcjonują w Gminie Pacanów. Istotne by dokumenty te były zgodne z zapisami Strategii Rozwoju Gminy Pacanów, a co za tym idzie w razie potrzeby zaktualizowane dla zachowania spójności wewnętrznej.

Tabela przedstawia dokumenty wykonawcze obowiązujące w Gminie Pacanów na moment sporządzania Strategii wraz z odniesieniem do ich aktualności, a także wytyczne co do ich sporządzania.

Tabela 14 Dokumenty wykonawcze obowiązujące w Gminie Pacanów wraz z wytycznymi do ich sporządzenia

Nazwa dokumentu	Szczegóły	Wytyczne do sporządzenia
Planowanie przestrzenne		
<p>Studium uwarunkowań i kierunków zagospodarowania przestrzennego Gminy Pacanów</p>	<p>Gmina Pacanów posiada Studium uwarunkowań i kierunków zagospodarowania przestrzennego przyjęte na mocy uchwały Nr 177/01 Rady Gminy Pacanów z dnia 5 października 2001 roku.</p>	<p>Przepisy dotyczące studium uwarunkowań i kierunków zagospodarowania przestrzennego gminy uchylono ustawą z dnia 7 lipca 2023 r. o zmianie ustawy o planowaniu i zagospodarowaniu przestrzennym oraz niektórych innych ustaw. Wprowadzono wówczas nowe narzędzie planistyczne – plan ogólny gminy.</p>
<p>Plan ogólny</p>	<p>Brak</p>	<p>Gmina Pacanów przystąpiła do sporządzenia planu ogólnego Gminy na podstawie uchwały nr XI/63/24 Rady Miejskiej w Pacanowie z dnia 24 października 2024 roku.</p>
<p>Miejscowe plany zagospodarowania przestrzennego Gminy Pacanów</p>	<p>W Gminie Pacanów obowiązuje jeden plan zagospodarowania przestrzennego.</p>	<p>Aktualizacja obowiązujących planów zagospodarowania przestrzennego może zostać dokonana w zgodzie z ustawą z dnia 27 marca 2003 r. o planowaniu i zagospodarowaniu przestrzennym.</p>

## Energetyka

Projekt założeń do planu zaopatrzenia w ciepło, energię elektryczną i paliwa	Brak	Dokument obowiązkowy na podstawie ustawy z dnia 8 marca 1990 r. o samorządzie gminnym oraz ustawy z dnia 10 kwietnia 1997 r. Prawo energetyczne. Sporządzany na okres 15 lat, aktualizowany co najmniej raz na 3 lata.
--	------	--

## Gospodarka komunalna

Wieloletni program gospodarowania mieszkaniowym zasobem Gminy Pacanów na lata 2023-2027	Dokument obowiązujący, przyjęty na mocy uchwały nr LXU/344/23 Rady Miejskiej w Pacanowie	Dokument aktualny, wymagający aktualizacji w okresie realizacji Strategii. Jest to obowiązkowy dokument na podstawie ustawy z dnia 21 czerwca 2001 r. o ochronie praw lokatorów, mieszkaniowym zasobie gminy i zmianie Kodeksu Cywilnego. Sporządzany jest na okres co najmniej pięciu kolejnych lat.
Wieloletni Plan Rozwoju i Modernizacji Urządzeń Wodociągowych i Urządzeń Kanalizacyjnych	Brak	Zgodnie z ustawą z dnia 7 czerwca 2001 r. o zbiorowym zaopatrzeniu w wodę i zbiorowym odprowadzaniu ścieków, wieloletni plan rozwoju i modernizacji urządzeń wodociągowych i urządzeń kanalizacyjnych opracowuje przedsiębiorstwo wodociągowo-kanalizacyjne. Plan powinien być zgodny z kierunkami rozwoju gminy określonymi w strategii rozwoju gminy lub strategii rozwoju ponadlokalnego,

		ustaleniami miejscowych planów zagospodarowania przestrzennego oraz ustaleniami zezwolenia wydanego przedsiębiorstwu na prowadzenia działalności w zakresie zbiorowego zaopatrzenia w wodę i zbiorowego odprowadzania ścieków.
--	--	--

### Ochrona i opieka nad zabytkami oraz zarządzanie dziedzictwem

Program Opieki nad Zabytkami	W trakcie opracowywania	Dokument obowiązkowy, co wynika z ustawy z dnia 23 lipca 2003 r. o ochronie zabytków i opiece nad zabytkami. Opracowywany jest na okres 4 lat. Przyjmuje go rada gminy, po uzyskaniu opinii wojewódzkiego konserwatora zabytków.
------------------------------	-------------------------	--

### Ochrona środowiska i adaptacja do zmian klimatu

Program Ochrony Środowiska	Brak aktualnie obowiązującego	Dokument obowiązkowy, sporządzany na podstawie ustawy z dnia 27 kwietnia 2001 r. Prawo ochrony środowiska. Pozwala on realizować politykę ochrony środowiska na poziomie gminy. Konieczna aktualizacja w okresie realizacji Strategii.
Plan Gospodarki Niskoemisyjnej Gminy Pacanów do roku 2030	Dokument obowiązujący, przyjęty na mocy uchwały nr XXXI/183/21 Rady Miejskiej w Pacanowie z dnia 18 lutego 2021 r.	Jest to dokument, który wyznacza kierunki rozwoju gospodarki niskoemisyjnej gminy. Rekomendowane dokonanie aktualizacji w okresie realizacji Strategii.

<p>Program usuwania wyrobów zawierających azbest na terenie Gminy Pacanów na lata 2013-2032</p>	<p>Dokument obowiązujący przyjęty na mocy uchwały nr XLIV/278/13 Rady Gminy Pacanów z dnia 23 października 2013 r.</p>	<p>Dokument sporządzany obowiązkowo w związku z Programem oczyszczania kraju z azbestu na lata 2009-2032. Rekomendowane dokonanie aktualizacji w okresie realizacji Strategii.</p>
<p>Polityka społeczna</p>		
<p>Strategia Rozwiązywania Problemów Społecznych</p>	<p>Brak aktualnie obowiązującego dokumentu</p>	<p>Jest to dokument obowiązkowy na podstawie ustawy z dnia 12 marca 2004 r. o pomocy społecznej. Konieczne przyjęcie dokumentu w okresie realizacji Strategii.</p>
<p>Gminny Program Przeciwdziałania Przemocy w Rodzinie</p>	<p>W trakcie opracowywania</p>	<p>Dokument obowiązkowy na podstawie ustawy z dnia 29 lipca 2005 r. o przeciwdziałaniu przemocy w rodzinie.</p>
<p>Gminny Program Wspierania Rodziny</p>	<p>W trakcie opracowywania</p>	<p>Dokument obowiązkowy na podstawie ustawy z dnia 9 czerwca 2011 r. o wspieraniu rodziny i systemie pieczy zastępczej. Program musi obejmować trzy lata.</p>
<p>Gminny Program Profilaktyki i Rozwiązywania Problemów Alkoholowych oraz Przeciwdziałania Narkomanii w Gminie Pacanów na 2025 rok</p>	<p>Ostatnia zmiana wprowadzona na mocy uchwały nr XVII/103/25 Rady Miejskiej w Pacanowie z dnia 7 marca 2025 r.</p>	<p>Obowiązkowy dokument na podstawie ustawy z dnia 26 października 1982 r. o wychowaniu w trzeźwości i przeciwdziałaniu alkoholizmowi oraz ustawy z dnia 29 lipca 2005 r. o przeciwdziałaniu narkomanii Sporządzany jest na okres nie dłuższy niż cztery lata. Rekomendowana aktualizacja dokumentu w okresie realizacji Strategii.</p>

Gminny Program Rewitalizacji Gminy Pacanów na lata 2016-2025	Ostatnia zmiana wprowadzona na mocy uchwały nr VII/51/19 Rady Miejskiej w Pacanowie z dnia 4 marca 2019 r.	Rekomendowana aktualizacja dokumentu w okresie realizacji Strategii. Jest to skuteczne narzędzie wyprowadzania ze stanu kryzysowego obszarów zdegradowanych gminy oraz niezbędny dokument do pozyskiwania dotacji.
<b>Rozwój lokalny</b>		
Wieloletni Program Współpracy Gminy Pacanów z organizacjami pozarządowymi oraz innymi podmiotami prowadzącymi działalność pożytku publicznego na lata 2020-2025	Dokument przyjęty na mocy uchwały nr XVI/94/19 Rady Miejskiej w Pacanowie z dnia 5 grudnia 2019 r.	Program przyjmowany corocznie. Określa obszary współpracy finansowej i niefinansowej z organizacjami pozarządowymi. Konieczna coroczna aktualizacja w okresie realizacji Strategii.
<b>Zarządzanie kryzysowe</b>		
Plan Zarządzania Kryzysowego Gminy	Dokument z 2018 r.	Dokument sporządzany na podstawie ustawy z dnia 26 kwietnia 2007 r. o zarządzaniu kryzysowym.
<b>Finanse publiczne</b>		
Wieloletnia Prognoza Finansowej na lata 2025-2028	Ostatnia zmiana na podstawie uchwały nr XVII/101/25 Rady Miejskiej w Pacanowie z dnia 7 marca 2025 r.	Dokument aktualny, aktualizacja zgodnie z potrzebami. Rekomendowana aktualizacja dokumentu w okresie realizacji Strategii.
Budżet Gminy Pacanów	Ostatnia zmiana na podstawie uchwały nr XVII/102/25 Rady Miejskiej w Pacanowie z dnia 7 marca 2025 r.	Uchwała przyjmowana corocznie. Powinna odzwierciedlać cele i kierunki działań określone w strategii, zintegrowane z wieloletnią prognozą finansową.

Źródło: opracowanie własne

## Ramy finansowa i źródła finansowania

Realizacja zaplanowanych celów strategicznych oraz kierunków działań w ramach Strategii Rozwoju Gminy Pacanów na lata 2025-2035 wymaga poniesienia określonych nakładów finansowych.

Gmina Pacanów na bieżąco analizuje możliwości pozyskania zewnętrznych źródeł finansowania działalności, w tym kierunków działań zaplanowanych w Strategii Rozwoju Gminy Pacanów na lata 2025-2035. Zasadnicze znaczenie dla sfinansowania Strategii mają w szczególności:

- środki własne Gminy Pacanów,
- środki z budżetu województwa świętokrzyskiego,
- środki z budżetu państwa,
- Fundusze Europejskie do Świętokrzyskiego 2021-2027,
- Fundusz Rozwoju Kultury Fizycznej,
- Rządowy Fundusz Polski Ład: Program Inwestycji Strategicznych,
- Rządowy Fundusz Dróg,
- Wspólna Polityka Rolna UE na lata 2023-2027,
- środki sektora prywatnego.

W poniższych tabelach przedstawiono szacunkowe koszty realizacji poszczególnych kierunków działań wraz z potencjalnymi źródłami ich finansowania. Należy zaznaczyć, że charakter podawanych kwot jest prognostyczny i zależy od szeregu zmiennych – są to kwoty szacunkowe.

Tabela 15 Szacunkowe koszty zaplanowanych kierunków działań oraz ich potencjalne źródła finansowania w ramach celu strategicznego 1

Rozwój społeczno-kulturalny Gminy Pacanów			
Cel operacyjny	Kierunki działań	Szacunkowe koszty	Źródła finansowania
Stworzenie miejsc integracji i rekreacji	Rozbudowa ogólnodostępnej infrastruktury integracji społeczności wiejskiej	3 000 000,00 zł	budżet Gminy Pacanów, środki Unii Europejskiej
		593 790,97	Budżet Gminy Pacanów, Plan Strategiczny dla Wspólnej Polityki Rolnej na lata 2023-2027 (PS WPR 2023-2027)
	Budowa siłowni plenerowych oraz stref relaksu i wypoczynku	1 500 000,00 zł	budżet Gminy Pacanów, środki Unii Europejskiej
	Budowa dwóch boisk przy budynku Szkoły Podstawowej w Pacanowie	1 455 204,00 zł	Budżet Gminy Pacanów, Fundusz Rozwoju Kultury Fizycznej
Poprawa jakości świadczonych usług publicznych	Dostosowanie przestrzeni publicznej do potrzeb osób z niepełnosprawnością	850 000,00 zł	budżet Gminy Pacanów, środki Państwowego Funduszu Rehabilitacji Osób Niepełnosprawnych, środki Unii Europejskiej
	Modernizacja budynku Ośrodka Zdrowia w Pacanowie	2 000 000,00 zł	budżet Gminy Pacanów, środki Unii Europejskiej
	Doposażenie szkół w materiały edukacyjne, dydaktyczne i sportowej	150 000,00 zł	budżet Gminy Pacanów, UE i MEN

Rozwój społeczno-kulturalny Gminy Pacanów			
Cel operacyjny	Kierunki działań	Szacunkowe koszty	Źródła finansowania
Zwiększenie zasobu mieszkaniowego Gminy Pacanów	Adaptacja byłego budynku policji w Pacanowie na potrzeby mieszkaniowe lokalnej społeczności	500 000,00 zł	budżet Gminy Pacanów, środki budżetu państwa – Program Wsparcia Budownictwa Mieszkaniowego

Źródło: opracowanie własne

Tabela 16 Szacunkowe koszty zaplanowanych kierunków działań oraz ich potencjalne źródła finansowania w ramach celu strategicznego 2

Gospodarka lokalna wykorzystująca potencjał, tradycję i przedsiębiorczość mieszkańców			
Cel operacyjny	Kierunki działań	Szacunkowe koszty	Źródła finansowania
Wzmocnienie partnerstwa i współpracy na rzecz rozwoju regionu	Wzmacnianie potencjału turystycznego na rzecz rozwoju gmin tworzących OSI Dolina Wisły	1 000 000,00 zł	budżet Gminy Pacanów, środki Unii Europejskiej
Promocja gospodarcza i turystyczna Gminy Pacanów	Organizacja wydarzeń kulturalnych	700 000,00 zł	budżet Gminy Pacanów, środki Unii Europejskiej

Źródło: opracowanie własne

Tabela 17 Szacunkowe koszty zaplanowanych kierunków działań oraz ich potencjalne źródła finansowania w ramach celu strategicznego 3

Zrównoważony rozwój przestrzenny Gminy Pacanów			
Cel operacyjny	Kierunki działań	Szacunkowe koszty	Źródła finansowania
Rozwój infrastruktury technicznej	Rozbudowa i modernizacja sieci dróg na terenie Gminy Pacanów	12 000 000,00 zł	budżet Gminy Pacanów, Rządowy Fundusz Dróg
	Uporządkowanie gospodarki ściekowej	66 689 355,00 zł	budżet Gminy Pacanów, środki Unii Europejskiej, Rządowy Fundusz Polski Ład: Program Inwestycji Strategicznych

Źródło: opracowanie własne

Tabela 18 Szacunkowe koszty zaplanowanych kierunków działań oraz ich potencjalne źródła finansowania w ramach celu strategicznego 4

Ochrona zasobów środowiskowych i adaptacja do zmian klimatu			
Cel operacyjny	Kierunki działań	Szacunkowe koszty	Źródła finansowania
Zwiększenie efektywności energetycznej	Termomodernizacja budynków użyteczności publicznej	10 000 000,00 zł	budżet Gminy Pacanów, środki Unii Europejskiej
	Wykorzystanie odnawialnych źródeł energii, w tym instalacji fotowoltaicznych i solarnych na budynkach użyteczności publicznej, instalacji solarnych, banków energii i pomp ciepła	12 500 000,00 zł	budżet Gminy Pacanów, środki Unii Europejskiej, środki sektora prywatnego
Przeciwdziałania zmianom klimatu	Działania przeciwpowodziowe	500 000,00	budżet Gminy Pacanów, środki PGW Wody Polskie

Źródło: opracowanie własne

Podsumowując, szacowana łączna kwota realizacji wszystkich przedsięwzięć w Gminie Pacanów wynosi 113 738 349,97 zł. Ze względu na ograniczone środki finansowe w budżecie Gminy Pacanów wiele przedsięwzięć, zwłaszcza inwestycyjnych, musi być realizowanych przy współfinansowaniu ze środków zewnętrznych.

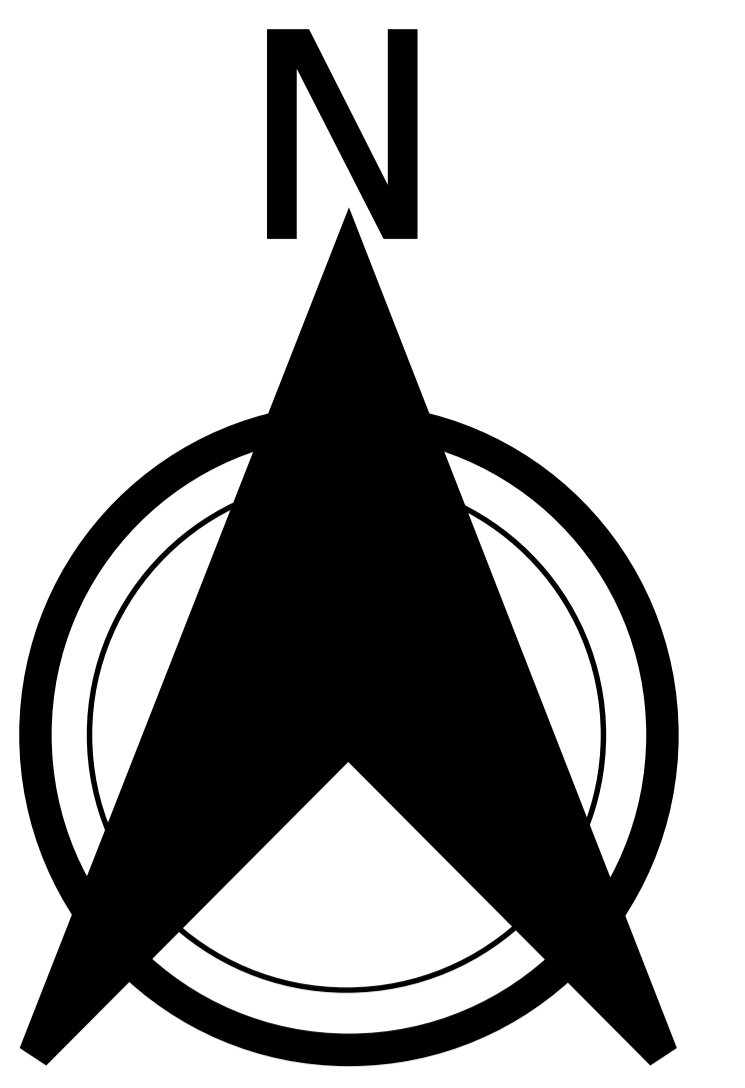
## Spis tabel

Tabela 1 Cel strategiczny i cele operacyjne w sferze społecznej .....	15
Tabela 2 Cel strategiczny i cele operacyjne w sferze gospodarczej .....	16
Tabela 3 Cel strategiczny i cele operacyjne w sferze przestrzennej .....	16
Tabela 4 Cel strategiczny i cele operacyjne w sferze klimatyczno-środowiskowej .....	17
Tabela 5 Kierunki działań dla celu strategicznego wyznaczonego w sferze społecznej.....	18
Tabela 6 Kierunki działań dla celu strategicznego wyznaczonego w sferze gospodarczej...	19
Tabela 7 Kierunki działań dla celu strategicznego wyznaczonego w sferze przestrzennej...	19
Tabela 8 Kierunki działań dla celu strategicznego wyznaczonego w sferze klimatyczno-środowiskowej .....	19
Tabela 9 Oczekiwane rezultaty wraz ze wskaźnikami ich osiągnięcia dla celu strategicznego wyznaczonego w sferze społecznej.....	21
Tabela 10 Oczekiwane rezultaty wraz ze wskaźnikami ich osiągnięcia dla celu strategicznego wyznaczonego w sferze gospodarczej .....	23
Tabela 11 Oczekiwane rezultaty wraz ze wskaźnikami ich osiągnięcia dla celu strategicznego wyznaczonego w sferze przestrzennej .....	23
Tabela 12 Oczekiwane rezultaty wraz ze wskaźnikami ich osiągnięcia dla celu strategicznego wyznaczonego w sferze klimatyczno-środowiskowej.....	24
Tabela 13 Charakterystyka JCW zlokalizowanych w granicach Gminy Pacanów .....	41
Tabela 14 Dokumenty wykonawcze obowiązujące w Gminie Pacanów wraz z wytycznymi do ich sporządzenia .....	52
Tabela 15 Szacunkowe koszty zaplanowanych kierunków działań oraz ich potencjalne źródła finansowania w ramach celu strategicznego 1 .....	58

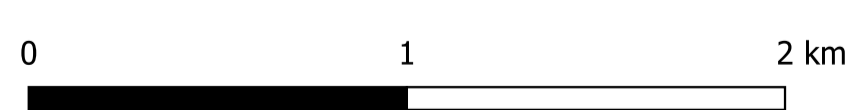
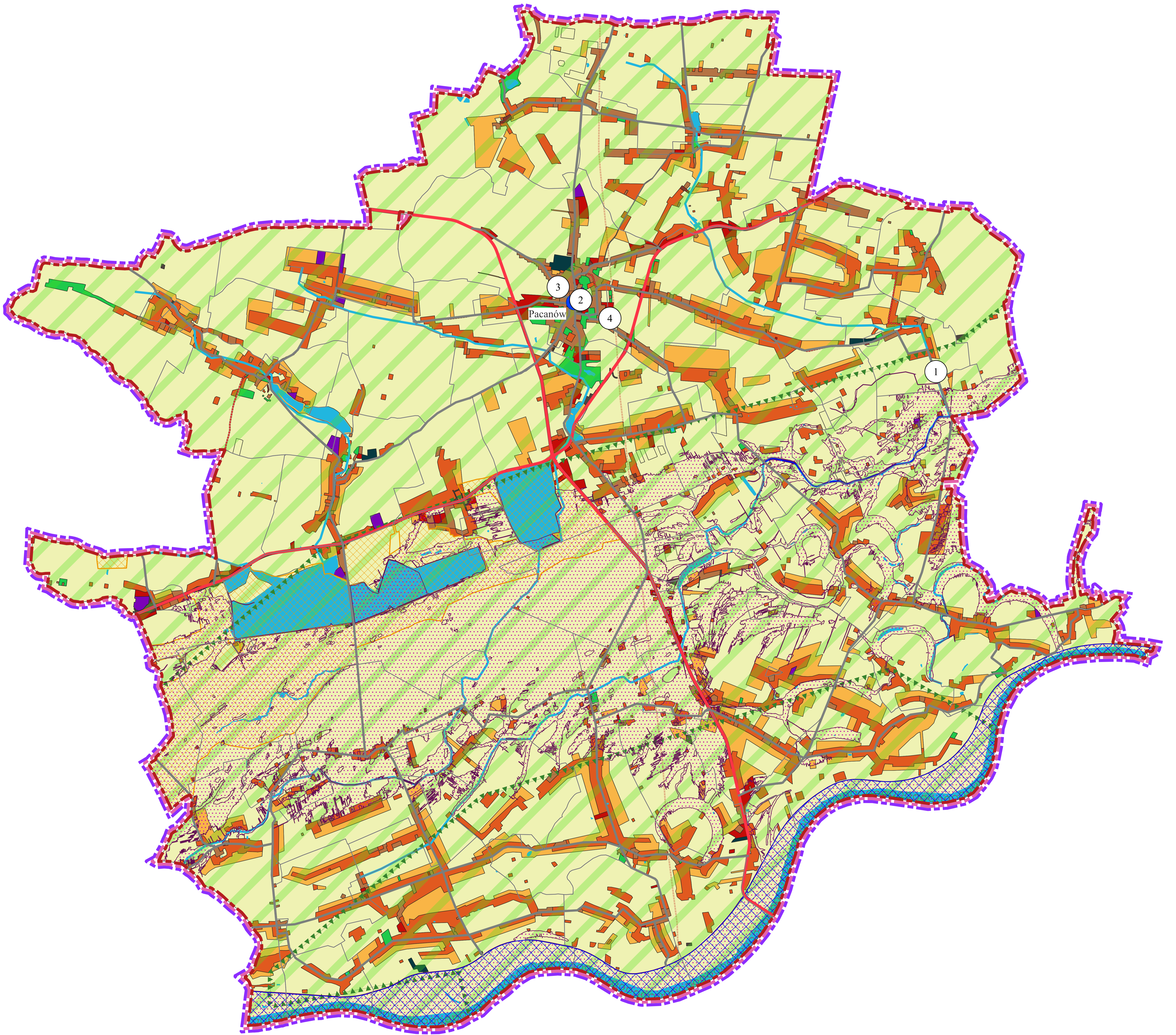
Tabela 16 Szacunkowe koszty zaplanowanych kierunków działań oraz ich potencjalne źródła finansowania w ramach celu strategicznego 2 .....59

Tabela 17 Szacunkowe koszty zaplanowanych kierunków działań oraz ich potencjalne źródła finansowania w ramach celu strategicznego 3 .....60

Tabela 18 Szacunkowe koszty zaplanowanych kierunków działań oraz ich potencjalne źródła finansowania w ramach celu strategicznego 4 .....60




1: 20 000



# LEGENDA:

## SYSTEM OSADNICZY

 Pacanów - centrum Gminy

 Gmina Pacanów

 Granice sołectw

## OBSZARY STRATEGICZNEJ INTERWENCJI

 Obszar Strategicznej Interwencji na poziomie regionalnym – OSI Dolina Wisły

 Obszary Strategicznej Interwencji na poziomie krajowym – wschodnia Polska

## INWESTYCJE

① Rozwój trasy rowerowej nr 157

② Adaptacja byłego budynku policji w Pacanowie na potrzeby mieszkaniowe lokalnej społeczności


③ Modernizacja budynku Ośrodka Zdrowia w Pacanowie

④ Budowa dwóch boisk przy budynku Szkoły Podstawowej w Pacanowie

## SYSTEM PRZYRODNICZY

 Korytarze lokalne

 Korytarze regionalne

 Obszar Natura 2000 Ostoja Szaniecko-Solecka

 Obszar Chronionego Krajobrazu Solecko-Pacanowski

 Zbiorniki wodne

 Cieki wodne

 Obszar zagrożenia powodziowego raz na 10 lat

 Obszar zagrożenia powodziowego raz na 100 lat

## INFRASTRUKTURA TECHNICZNA

 Szlak rowerowy

 Drogi krajowe

 Drogi powiatowe

 Linia elektroenergetyczna

## STREFY PLANISTYCZNE

 SC – strefa cmentarzy

 SN - strefa zieleni i rekreacji

 SP - strefa gospodarcza

 SI - strefa infrastrukturalna

 SK - strefa komunikacyjna

 SR - strefa produkcji rolniczej

 SZ - strefa wielofunkcyjna z zabudową zagrodową

 SW - strefa wielofunkcyjna z zabudową mieszkaniową wielorodzinną

 SJ - strefa wielofunkcyjna z zabudową mieszkaniową jednorodzinną

 SU - strefa usługowa

 SO - strefa otwarta